

# ขอใจ

พระอาจารย์ทูล ชิปปปณโณ

# ชั่วฟ้าดินสลาย

พระอาจารย์ทูล ขิปฺปปณฺโณ

# คำปรารภ

ในช่วงชีวิตของหลวงพ่อบ้านได้เทศน์โปรดชาวโลกทั้งหลายมากมายกว่า ๕๐๐ กัณฑ์ เราได้ถอดเทปออกมาจัดทำเป็นหนังสือเพื่อว่าคำสอนของหลวงพ่อบ้านมีค่าจะได้เป็นประโยชน์สูงสุดสำหรับทุกท่าน เพราะมีหลายๆ ท่านที่ถนัดที่จะอ่านมากกว่าฟัง

จะสังเกตได้ว่าหลวงพ่อบ้านจะเทศน์คำสอนแตกต่างกันในแต่ละวาระ เช่น เทศน์ในงานศพ งานบุญ หรือเทศน์โปรดญาติโยม พระภิกษุ สามเณร หรือนักปฏิบัติที่มุ่งตรงต่อมรรคผลนิพพาน

หนังสือที่จะออกมาชุดนี้จะมีทั้งหมด ๑๐ เล่ม จะเป็นกัณฑ์เทศน์โปรดพระภิกษุ สามเณร ในระหว่างปีพ.ศ. ๒๕๓๑ ถึงพ.ศ. ๒๕๔๓ ผู้จัดทำเห็นว่าเป็นประโยชน์มหาศาลไม่เฉพาะต่อนักบวชเท่านั้น แต่จะเป็นประโยชน์ต่อผู้ที่หวังความสุขเล็กๆ น้อยๆ ในชีวิตจนถึงผู้ที่หวังนิพพาน ในแต่ละตอนของเนื้อหาสาระ จะมีเคล็ดลับและเทคนิคที่จะช่วยประติดประต่อความข้องใจในขณะปฏิบัติ ซึ่งขณะนี้ปราศจากหลวงพ่อบ้านที่จะเป็นผู้ตอบคำถาม

หนังสือทั้ง ๑๐ เล่มนี้ ได้รวบรวมมาจากการถอดเทปหลายม้วนด้วยกัน ตั้งชื่อเสียใหม่ ซึ่งฟังแล้วอาจสะดุดใจผู้อ่านอยู่บ้าง แต่เนื้อหาสาระจะยังคงเป็นคำสอนของหลวงพ่อบ้านอยู่อย่างสมบูรณ์ ลองอ่านดูสักกัณฑ์ คณะผู้จัดทำได้ใช้เวลาและความสามารถเต็มที่กับ

หนังสือชุดนี้ และหวังอย่างยิ่งว่าผู้อ่านจะได้ประโยชน์สมเจตนารมณ์  
หลวงพ่อดีพยายามที่จะสื่อความหมายคำสอนของ  
พระพุทธองค์ให้เข้าใจได้ง่ายและปฏิบัติตามได้ เพื่อว่าเมื่อปราศจาก  
หลวงพ่อดีแล้ว ลูกศิษย์ก็จะยังเดินทางได้อย่างมีประสิทธิภาพ

ขอขอบคุณทุกท่านที่ได้ช่วยถอดเทปทั้ง ๑๒ ชุดนี้ ได้แก่  
คุณพิราศิณี คุณเบญจ คุณพมญา คุณทวี และพระดร.ณัฐ ผู้ช่วย  
ตรวจทานในภาคภาษาบาลีและจัดทำรูปเล่ม และโดยเฉพาะอย่างยิ่ง  
คุณธนวัช (โหน่ง) ที่ช่วยเป็นที่ปรึกษาในการตั้งชื่อหนังสือและ  
ออกแบบปกทั้งหมด เด็กชายณัฐวัชต์ (น้องกร) ผู้วาดภาพประกอบ  
ในเล่ม และคุณโสรัศยา (หม่ออิว) ผู้เป็นธุระในการจัดพิมพ์

ขออนุโมทนากับทุกท่านแม้ไม่ได้เอ่ยนามมาในที่นี้ ที่มีส่วน  
ช่วยให้หนังสือชุดนี้สำเร็จออกมาได้สมเจตนารมณ์ตามที่หลวงพ่อดี  
ทูลเคยตั้งใจไว้

ขอกุศลผลบุญที่เกิดจากการกระทำนี้ จงส่งผลให้ท่านทั้ง  
หลายบรรลุเป้าหมายไม่ว่าทางโลกหรือทางธรรมโดยสมบูรณ์ ให้  
ปัญญาเกิดจนเป็นที่พึ่งของตัวเองได้ ให้ทางสว่าง บรรลุถึงมรรคผล  
นิพพานในเร็ววัน ในชาตินี้ ด้วยกันทุกถ้วนหน้าด้วยเทอญ

แม่ชีโย

๘ มกราคม ๒๕๕๖

ถ้ารู้ความจริงสักนิด เราจะไม่ปรารถนาเลยกับคำว่า “ชั่วฟ้าดินสลาย” แต่เราจะพอใจที่รู้จริงเห็นจริงตามความเป็นจริงของโลก ใจที่รู้ดีรู้ชั่ว ใจที่ฉลาด จะได้ไม่ทำร้ายตัวเอง ไม่ทำผิดซ้ำซาก

ถ้าอยากรู้มากกว่านี้ ก็ตามหลวงพ่อบุญมาเลย...

ธรรมเทศนา วันที่ ๑๘ พฤษภาคม ๒๕๕๐  
ณ วัดป่าบ้านค้อ จังหวัดอุดรธานี



แค่ประโยคเดียว

**ก**ารฟังธรรมที่ผ่านมาแล้ว ไม่ว่าจะคืนนี้ก็ดี เมื่อคืนที่ อาจารย์บุญญเพ็ญอธิบายให้ฟังในแง่มุมต่างๆ ของการปฏิบัติ เราฟังเมื่อคืนมีจุดไหนที่ไม่เข้าใจ ถ้าเรามีกระดาษ ปากกา จะเขียนข้อความมาก็ได้ มาถามหลวงพ่อก็ได้ จะอธิบายเพิ่มเติมให้ จะแปลให้ชัดเจนลงไปมากกว่านั้น หรือได้ยินได้ฟังจากองค์อื่นมาก็ตาม เมื่อได้ยินได้ฟังมาแล้ว อธิบายหรือธรรมะหมวดนั้นๆ ยังไม่ชัดเจน ยังไม่เข้าใจอย่างแจ่มแจ้ง ถ้ามีหนังสือมีข้อความเขียนมาถามหลวงพ่อ ก็จะอธิบายเพิ่มเติมให้ฟังได้ นี่เรียกว่า ขยายความออกให้มันชัดเจนมากขึ้น เพื่อความกระจ่างในการจะนำไปปฏิบัติ

คือธรรมะปฏิบัตินั้น ถ้าเราทำความเข้าใจในหลักการจริงๆ แล้ว การปฏิบัติจะค่อยๆ เป็นไปได้ตามนั้น มันคลุมเครือ มันไม่ชัดเจน จะเกิดความสงสัยขึ้นมาว่า เราถูกไหมหนอ เราผิดไหมหนออยู่นั้นแหละ ส่วนมากจะเข้าใจว่าเราถูกไหมหนอนั่นเอง หรือปฏิบัติไปแล้ว ก็จะคิดว่าเราอยู่ขั้นไหน ปฏิบัติ



อย่างไร มันคิดหาชั้นหาตอнокันอยู่อีก

แต่การปฏิบัติเดี๋ยวนี้นั้นมีหลายวิธีมากเกินไป มันไม่เหมือนครั้งพุทธกาลที่พระพุทธเจ้าได้สอน ในครั้งพุทธกาลที่พระพุทธเจ้าสอนนั้น คนในยุคนั้นไม่ได้อ่านตำราหนังสือธรรมหมวดหนึ่งก็ไม่เข้าใจ ประโยคหนึ่งก็ไม่เข้าใจ ไม่เคยอ่านตำราในยุคนั้นๆ

เมื่อเขาได้ยินได้ฟังจากพระพุทธเจ้าก็ดี ได้ยินธรรมะจากพระอริยเจ้าก็ดี เมื่อเขาได้ยินแล้ว ก็น้อมเอาธรรมะหมวดที่เขาได้ยินได้ฟังนั้น ซึ่งแค่ ๑ ประโยค ๒ ประโยค เท่านั้นเอง เขาจำได้ เขาก็นำไปปฏิบัติด้วยความสามารถของเขาเอง โดยไม่ต้องฟังตำรา ตำราหมวดนั้นเป็นอย่างนั้น ตำราหมวดนี้เป็นอย่างนี้ ไม่เหมือนเราๆคนๆนี้ไม่ใช่

เมื่อเขาได้ยินได้ฟัง เขาก็เอาสิ่งที่ได้ยินได้ฟังนั้นแหละ ไปครุ่นคิด ไปตรึกตรอง พิจารณาด้วยปัญญาเฉพาะตัวล้วนๆ ไปเลย ก็มีความเห็นเป็นไปตามเหตุตามผลที่เขาเข้าใจ เมื่อเขาเข้าใจอย่างนั้น เขาก็ทำใจตามนั้นได้ เมื่อมีความเข้าใจตามหลักเหตุผลอย่างนั้นแล้ว เขาก็ลุล่วงเป็นพระอริยเจ้าได้ ไม่ใช่เรื่องใหญ่ ฉะนั้นเรียกว่า ในครั้งนั้น คนยุคนั้นสมัยนั้นเขาบรรลุนิพพานเป็นพระอริยเจ้า เขาอาศัยปัญญาเป็นหลักสำคัญ



ยังไม่ถึงขั้น

**ห**ลักสมาธิมีเสริมใหม่ มีเสริมอีกจุดหนึ่ง นั่นคือสมาธิความตั้งใจมั่น คนเป็นพระอริยเจ้าในครั้งพุทธกาลยังไม่ถึงขั้นสมาธิความสงบ จำไว้ให้ตึนนะ เพราะเขาไม่เคยนึกคำบริกรรมพระอริยเจ้าหลายคนต่อหลายคน เกือบทั้งหมดในครั้งพุทธกาลเกือบเป็นแสนๆ องค์กรนะ ทั้งฆราวาสก็ดี เป็นพระก็ดี ส่วนมากเขาจะไม่รู้เรื่องเลยว่า ทำสมาธิจิตสงบเป็นอย่างไร การนึกคำบริกรรมให้จิตสงบเป็นอย่างไร เขาจะไม่รู้เรื่องเลย ถึงจะไปถามพระอริยเจ้าในครั้งพุทธกาลนั้น เขาจะไม่เข้าใจว่าสมาธิความสงบเป็นอย่างไร เขาจะไม่รู้ ไม่เหมือนในยุคนี้สมัยนี้

ส่วนใหญ่แล้วเขาเอาสมาธิเหมือนกัน แต่เป็นสมาธิความตั้งใจมั่น เพราะสมาธิความตั้งใจมั่นนี้เป็นฐานของปัญญา เป็นองค์ประกอบของปัญญาโดยตรง ตัวสมาธิความตั้งใจมั่นนี้ไม่มีการนึกคำบริกรรม ยังไม่ถึงขั้นสงบ แค่ใช้ปัญญาพิจารณาตามเหตุตามผล ด้วยเหตุและปัจจัยต่างๆ นั้น จิตมีความตั้งใจมั่นในการพิจารณา

ตั้งมั่น คำเดิวนั้น คือตั้งมั่นในการพิจารณา มีความตั้งใจในการพิจารณาด้วยปัญญา ถ้ามีความตั้งใจมั่นในการพิจารณาอยู่อย่างนี้ นั่นแหละเขาว่ามีสมาธิความตั้งใจมั่น โดยไม่ต้องผ่านในคำบริกรรมเป็นสื่อ ในครั้งพุทธกาลเขาทำอย่างนั้น เขาจึงได้บรรลุมรรคผลเป็นพระอรหันต์

เมื่อเขาใช้ปัญญาพิจารณาไปอยู่อย่างนั้น เขาก็ไม่สงสัยลังเลว่า ธรรมะหมวดนั้นเป็นอย่างไร หมวดนี้เป็นอย่างไร เขาก็ไม่สนใจ เพราะเขาไม่ได้อ่านตำรา แต่เขาก็มีความเข้าใจว่า นี่ถูกต้องตามเหตุตามผลหรือไม่ เขามีความเข้าใจเพียงเท่านั้น นี่คือครั้งพุทธกาลเขาทำกัน

เดี๋ยวนี้หลักการใหญ่ๆ ที่ทำสมาธิความสงบ ทำไม่จึงมีเกิดขึ้น อันนี้มันมีสำหรับบางบุคคล คนบางคนในครั้งพุทธกาลนั้น แต่ก่อนชาติก่อน ภพก่อน เขาเป็นดาบสฤๅษีชีไพรมาก่อน มีนิสัยเคยทำสมาธิมา เขามีความเพียรในการทำสมาธิมา เคยมีฌานมาในอดีต เคยมีอรุณฌานมาในอดีต เขาคนนั้นเคยไปพรหมโลกหลายภพหลายชาติ หลายครั้งหลายหน ถ้าผู้มีนิสัยอย่างนี้ จะมาให้ฝึกปัญญาล้วนๆ เขาทำไม่เป็น จำเป็นต้องมีอุบายวิธีโดยให้เขาทำสมาธิก่อน ให้จิตมีความสงบก่อน เมื่อจิต

เขาเหล่านั้นมีความสงบแล้ว นั่นแหละเขาจะเริ่มใช้ปัญญาได้

แต่คนประเภทนี้มีน้อยนิดเดียว ไม่กี่คนในครึ่งพุทธกาล แต่นักปฏิบัติในยุคนี้สมัยนี้ ก็เลยไปถือเอาเยี่ยงอย่างของคนกลุ่มน้อยเหล่านี้มาเป็นหลักปฏิบัติว่า ต้องทำสมาธิก่อนทุกครั้ง จิตสงบอย่างนั้น จิตสงบอย่างนี้ ก็เลยเอาคนกลุ่มน้อยที่มีลักษณะอย่างนี้มาเป็นฐาน เป็นตัวอย่างของการปฏิบัติ



ใจลอยตาม

๑)

ถ้าบุคคลกลุ่มหนึ่งมีฐานทางปัญญาวิมุตติ ให้สังเกตดูตัวนี้ คนกลุ่มนั้นมีฐานเดิมของเดิม หรือว่ามีนิสัยเดิม วาสนาเดิมเป็นปัญญาวิมุตติ จะมาทำเจโตวิมุตติ คือทำสมาธิก่อนได้ไหม ไม่ได้ ไม่เข้ากัน ไม่ใช่ว่าคนทุกคนจะมาทำสมาธิจิตสงบได้กันทั้งหมด ในครั้งพุทธกาล พระอริยเจ้าเขาบรรลุธรรมโดยปัญญาวิมุตติมากกว่าผู้ทำสมาธิ หรือเจโตวิมุตติ หลายสิบเท่า

เราทั้งหลายยุคนี้สมัยนี้ จึงว่าการศึกษารธรรมะ อุบายการปฏิบัติไม่เข้าใจ คือไม่ได้ศึกษาประวัติพระอริยเจ้าในครั้งพุทธกาลว่าเขาทำกันมาอย่างไร ก็เลยทำตามคนกลุ่มน้อยเป็นเหตุ พระอริยเจ้าส่วนใหญ่จะเป็นฝ่ายปัญญา

ยกตัวอย่างเช่น เหล่าประชากรของพระเจ้าพิมพิสารจำนวน ๑๒๐,๐๐๐ คน ที่พระเจ้าพิมพิสารได้ร้องป่าวประกาศให้มากราบไหว้คารวะพระพุทธเจ้า หรือได้มาฟังธรรมของพระพุทธเจ้า เมื่อเขาจำนวนนั้นมาถึง จำนวน ๑๒๐,๐๐๐ คนนั้นเขาทำอย่างไร ต้องดูที่จุดนี้

เมื่อคนจำนวนนั้นมาถึง บางคนกราบไม่เป็นด้วยซ้ำ ไม่  
 ต้องว่า นะโม จะว่า นะโม สามครั้ง ว่าเป็นใหม่ ไม่เป็น เพราะ  
 เขาไม่เคยศึกษาเรื่องศาสนาพุทธมาก่อน จะให้อารธนาศีล ๕  
 ได้ใหม่ จะว่าศีล ๕ ได้ใหม่ ว่าไม่ได้ จะสอนให้เขาทำสมาธิได้  
 ใหม่ สอนไม่เป็น เพราะเขาไม่ได้ศึกษาสมาธิมาก่อน จะว่าจิต  
 สงบอย่างนั้น จิตสงบอย่างนี้มีใหม่ ไม่มี ถ้าไม่มีอย่างนี้พระพุทธรเจ้า  
 สอนอย่างไร ให้ดูตรงนั้น

พระพุทธรเจ้าสอนความเห็นชอบ เพราะคนเหล่านั้นยังเป็น  
 เป็นมิจฉาทิฏฐิลิเกฯ อยู่ ก็เหมือนพวกเราทั้งหลาย คือสอนให้  
 เขารู้จักบาปบุญคุณโทษ ให้รู้จักศีล รู้จักทาน ให้รู้จักการภาวนา  
 ปฏิบัติ เรียกว่า ทานมัย ศีลมัย ภาวนามัย เรียกว่า บุญกิริยาวัตถุ

เมื่ออธิบายธรรมะอย่างนี้ไปเรื่อยๆ ทำไมเขาเหล่านั้น  
 จึงมีความรู้ความฉลาด มีปัญญารู้เท่าทัน มีความรู้คิดตาม  
 พระพุทธรเจ้าได้ เพราะเขามีปัญญาเฉพาะตัว พระพุทธรเจ้า  
 อธิบายธรรมะไปอย่างไร ปัญญาเขาก็สอดแทรกไปพิจารณา  
 ตาม การพิจารณาตามแล้วยังไม่พอ ยังทำใจให้เป็นไปตาม  
 นั้นด้วย ลำพังพิจารณาตามอยู่ ถ้าทำใจไม่เป็นไปตามนั้นก็  
 ไม่ได้อะไร มันต้องทำใจให้คล้อยตาม คล้อยตามธรรมหมวด



นั่น เชื่อตาม เห็นจริงตาม ทั้งเห็นทั้งรู้ ทั้งรู้ทั้งเห็น ตามคำสอน  
 ของพระพุทธเจ้าไปเรื่อยๆ ว่า อุบายที่พระพุทธเจ้าสอนทั้งหมด  
 เป็นอย่างนี้ๆ มีปัญญารอบรู้ในคำสอน ปัญญารอบรู้ตามเหตุ  
 ตามผล ตามความเป็นจริง พระพุทธเจ้าอธิบายธรรมะไปอย่างไร  
 เข้าใจตามนั้นทุกส่วน ตามปัญญาของตัวเองด้วย

คือการฟังเทศน์ในครั้งนั้น ไม่ใช่ฟังเอาความรู้อย่าง  
 เดียว คือฟังให้เกิดความเห็นจริงอีกชั้นหนึ่งๆ เพราะ  
 ความเห็นจริงเป็นจุดเด่น เป็นจุดสำคัญในการปฏิบัติธรรม  
 เมื่อคนเหล่านั้นฟังธรรมพระพุทธเจ้าไป พอจบเท่านั้นเอง คน  
 ๑๑๐,๐๐๐ คนสามารถบรรลุธรรมเป็นพระอริยเจ้าได้ ทั้งๆ ที่  
 ว่า นะโม ไม่เป็น ทั้งที่ว่าศีล ๕ ไม่รู้เรื่อง เขาฟังเทศน์ฟังธรรมะ  
 ด้วยปัญญา เขาไม่ได้พูดหรือก สมาธิสงบอย่างนั้น สงบอย่าง  
 นี้ เขาไม่ได้พูด เพราะเขาไม่รู้

ในปัจจุบันนี้ นักภavanaปฏิบัติจะทำสมาธิสงบแข่งกัน  
 แต่ต้องการมรรคผลนิพพาน ต้องการพ้นทุกข์ ต้องการความรู้  
 จริงเห็นจริง ไปหามาจากที่ไหน ใครเป็นคนสอนคำพูดอย่างนี้  
 นี่คือเราไม่เข้าใจหลักปฏิบัติในครั้งพุทธกาลนั่นเอง มันถึง  
 ยุงๆ กันอยู่



เลือกหัวหน้าโค

เมื่อหลวงพ่อบุญลืออธิบายให้ฟังอย่างนี้ ก็มีคำถามอีกว่า ทำไมหลวงพ่อบุญลือไม่พูดเหมือนองค์อื่น เอาแล้ว ไปหาเทียบกับ องค์นั้นบ้าง องค์นี้บ้าง มันก็คนละเรื่องกันอีก ก็ถ้าเทียบอย่าง นั้น ใต้ความแตกต่างในการอธิบายธรรมะมันก็ต้องมี ถ้าเป็น เช่นนั้น เราพอจะตัดสินใจได้ไหมล่ะว่า ธรรมะทั้งหมดที่ หลวงพ่อบุญลืออธิบายไปนี้ก็ดี หรือฟังองค์อื่นมาก็ดี ให้เราตัดใจ ได้เลยว่า เราจะเอาองค์ไหนเป็นหลัก ก็บอกแล้วว่าอธิบาย ธรรมะไม่เหมือนกัน

ถ้าเราทำใจเอาไว้ว่า เราจะเอาองค์ไหนเป็นหลัก เป็น ตัวนำ ก็เหมือนกับฝูงโคทั้งหลายเลือกหัวหน้าโค ซึ่งหลวงพ่อบุญ เคยเปรียบเทียบให้ฟังมาแล้ว ฝูงโคกำลังแสวงหาหัวหน้าโคอยู่ หัวหน้าโคนั้นก็ยังมีหลายตัว ตัวไหนเรามีความมั่นใจว่า มีกำลัง ความสามารถ คุณลักษณะท่าทางต่างๆ พร้อมแล้ว เราก็จะ สามารถเลือกโคตัวนั้นเป็นหัวหน้าพาเราข้ามกระแสน้ำ ข้ามอก แอ่งแก่งกันดารได้ ตัวนี้เป็นตัวสำคัญ

ถ้าเราเลือกหัวหน้าโคถูกตัว เราก็คพอจะมีสิทธิ์ มีส่วน  
พอจะข้ามกระแส ถึงจะข้ามไม่พ้นไปได้ในชาตินี้ แต่ก็มี  
ความหวัง ในขณะที่กำลังลอยข้ามไป ถึงจะยังไม่ถึงฝั่งก็ตาม  
ก็ยังดีกว่าลอยตามหลังเพื่อน ลอยถูกทิศถูกทาง มั่นใจว่า อีก  
สักวันหนึ่งเราจะถึงฝั่งได้เหมือนเพื่อนๆ ที่เขาเดินไปก่อน  
ผ่านไปแล้ว นี่กลุ่มหนึ่ง

โคอีกกลุ่มหนึ่งอาจจะมองเห็น เอาองค์นี้แหละ มัน  
ถูกใจเรา การถูกใจเรากับถูกความจริง จะเอาอะไรเป็นหลัก  
ประกัน เพราะถ้าโคตัวนั้น ดูลีลาท่าทางกระฉับกระเฉง เหมือน  
กับว่าบึกบึน มีกำลังวังชา พร้อมทุกอย่าง เราก็คจะคิดว่า โค  
ตัวนี้มีกำลังวังชาติ มีความแข็งแรงกำยำ ลำสัน พอจะพาเรา  
ทั้งหลายข้ามกระแสพ้นนี้ไปได้ นี่ความเข้าใจของเรา เข้าใจ  
อย่างนั้น ทั้งที่โคตัวนั้นไม่เคยข้ามกระแสมาก่อน ความสำคัญ  
มันอยู่ตรงนี้เองว่า โคตัวที่ว่ามันนั้นเคยข้ามกระแสมาก่อน  
ไหม ถ้าโคตัวนั้นไม่เคยข้ามกระแสมาก่อน แต่เราเข้าใจว่า  
เป็นโคข้ามกระแสมาแล้ว อันนี้ความจริงกับความถูกต้องมัน  
ไม่สอดคล้องกัน

หากว่าเราเดินตามหัวหน้าโคตัวนั้นไป ด้วยความที่โค

ตัวนั้นไม่เคยข้ามกระแสน้ำ ก็จะพาฝูงโคทั้งหลายเหล่านั้นวนเวียน  
 อยู่ในนอกแอ่งแก่งกันดาร ในวังวนต่างๆ สุดท้ายก็ถูกวังวน วน  
 ไป และจมหายไปในมหาสมุทร ทั้งหัวหน้าโคและฝูงโคทั้งหลาย  
 ถ้าเป็นอย่างนี้เราจะติใครได้ ส่วนมากก็จะติว่า หัวหน้าโค  
 นั้นแหละ ว่าหัวหน้าโคเราไม่ดี พาเรามาตายกลางทะเลไป  
 ชะแล้ว ความจริงแล้วสมควรติเราเองว่า เราเลือกหัวหน้า  
 โคไม่เป็น เพราะเราไม่มีปัญญาในการเลือก



ดาบสองคม



ฉันใด การภาวนาปฏิบัติในยุคนี้สมัยนี้ ไม่เหมือน  
 ครั้งพุทธกาลแล้วนะ ความแตกต่างกันนานาประการมีมากมาย  
 เหลือเกิน การอบรมธรรมะหรือการปฏิบัติในมุมแง่ต่างๆ ใน  
 ครั้งพุทธกาลนั้น บรรดาญาติโยมทั้งหลายหรือพระสาวกทั้ง  
 หลาย ไปฟังเทศน์ครุบาอาจารย์พระอรหันต์ ร้อยองค์พันองค์  
 จะเหมือนกันทั้งหมด ความแตกต่างจะไม่มี คนร้อยคนพันคน  
 ไปฟังเทศน์พระร้อยองค์พันองค์มาก็ตาม จะไม่มาถกเถียงกัน  
 ว่า อาจารย์เธอเทศน์อย่างไร สอนอย่างไรมา ไม่เคยถามกัน  
 อย่างนั้น พระมหาโมคคัลลานะสอนอย่างไร พระสารีบุตรสอน  
 อย่างไร พระมหากัสสปะ พระอานนตฺ์สอนอย่างไร ไม่มีคำถก  
 เถียงว่า สอนอย่างไร เพราะมันเหมือนกัน อย่างที่พระอริยเจ้า  
 สอนธรรมะครั้งพุทธกาล ก็สอนเหมือนกัน อุบายเหมือนกันเปียบ  
 เลย ไม่ผิดกันแม้แต่อักขระเดียว เพราะฉะนั้นญาติโยมจึงไม่  
 เถียงกันว่า องค์นั้นเทศน์แตกต่างจากองค์นี้

แต่เดี๋ยวนี้ความแตกต่างกันในลักษณะนี้ มันได้เกิดขึ้น

แล้ว ว่าองค์นั้นเทศน์ไม่เหมือนองค์นี้ สำนักนั้นเป็นอย่างนั้น สำนักนี้เป็นอย่างนี้ แล้วก็มาวิจารณ์ วิเคราะห์ วิจัยกันในความแตกต่างในการปฏิบัติ เราก็เลยเกิดความลังเลสงสัย เกิดความสับสนขึ้นมาว่า อะไรกันแน่ ทำไมมีความแตกต่างกัน ครูบาอาจารย์สอนไม่เหมือนกัน ถ้าเป็นปัญหาอย่างนี้ มีจุดหนึ่งที่จะทำให้เราไขว้เขวไปได้ว่า เราจะเอาใครเป็นครูเป็นอาจารย์ของเรา เราจะเอาอุบายไหนเป็นหลักปฏิบัติอย่างจริงจังได้

สิ่งที่ทำให้เราไขว้เขวไปได้ นั่นคืออาจารย์ที่เราเคารพ เชื่อถือ ถ้าเราให้ความเคารพเชื่อถือกับอาจารย์องค์นี้อยู่ ทั้งที่แนวทางปฏิบัติไม่เป็นไปไหนเลย ไม่ถูกต้องก็ตาม แต่เราเคารพบุคคลเป็นหลักใหญ่เป็นหลักสำคัญ เมื่อเคารพบุคคลเป็นหลักใหญ่เป็นหลักสำคัญแล้วนี้ เราก็จะเอาธรรมะจากท่านทั้งหลาย ถือว่าเราเคารพเป็นครูของเรา เป็นอาจารย์ของเรา หรือดูแล้วพอเชื่อถือได้ เหมือนกันกับการเชื่อตามตำราไปเรื่อยๆ ทั้งที่บุคคลนั้นยังปฏิบัติไม่เป็นไปตามธรรม แต่ก็เชื่อไปแล้ว ความเชื่ออย่างนี้กับความจริงมันคนละเรื่องกัน แต่เราไม่เข้าใจจุดนั้น นี่คือการเชื่อตามบุคคล การเคารพในบุคคล ทำให้เราผิดได้ ถูกได้ เป็นตาบสองคมเช่นเดียวกัน



ถ้าอาจารย์องค์นั้นท่านมีความรู้ มีความสามารถ มีความเข้าใจหลักการการปฏิบัติ และได้ผ่านหลักการปฏิบัติมาแล้วก็ตาม แต่ถ้าเชื่ออย่างนั้นและมีความจริงอย่างนั้นด้วย นั้นก็มีผลดีเกิดขึ้น เหมือนกับบุคคลกับบุคคล หรือเหมือนกับฝูงโคทั้งหลายได้หัวหน้าโคที่ดีนั่นเอง

นี่การเชื่อของบุคคล การเคารพบุคคลที่เป็นผู้นำนี้ ตัวนั้นเป็นหลักใหญ่ มันเป็น *อัตตาริปีไตย* อยู่ เอาตนเป็นใหญ่อยู่ แทนที่จะเป็น *ธัมมาริปีไตย* ยังไม่เป็น เพราะฉะนั้นการปฏิบัติในยุคนี้มันจึงแตกต่างกันมากทีเดียว



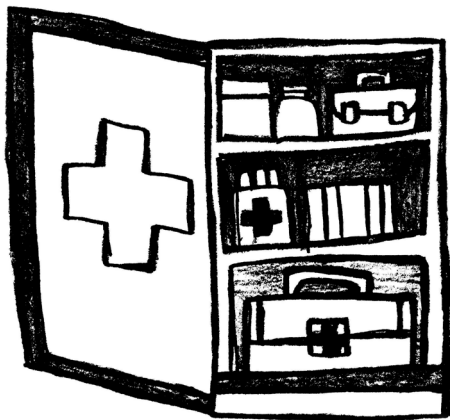
ลอยทวนกระแส

**ห** ลวงพ่อเองพยายามสังเกต และพยายามสอน  
 ญาติโยมตลอดเวลาว่า การภาวนาปฏิบัตินั้นมุ่งประเด็น  
 สำคัญคือมรรคผลนิพพาน เป็นจุดสุดท้ายที่เราจะต้องไปหา  
 จุดนั้น ที่นี้การไปจุดนั้น จะไปให้ถึงปีใหม่นี้ ชาตินี้ใหม่ อย่าพึ่ง  
 ไปคิดอย่างนั้น มันจะไปชาตินี้ก็ได้ ชาตินี้หน้าก็ได้ มันสำคัญที่  
 ว่า การล่อยตามกระแส หรือ การทวนกระแส ถ้าเราทวน  
 กระแสให้เป็น เราก็ไปได้ คือทวนให้ถูกที่ ให้ถูกหลักคำสอน  
 ของพระพุทธเจ้าอย่างแท้จริง นี่คือหลักการปฏิบัติเพื่อให้ทุก  
 คนได้เป็นสัมมาทิฐิฐิ์นั่นเอง

ก็จริงอยู่ที่ว่า เราทั้งหลายต้องการให้จิตมีความบริสุทธิ์  
 เพื่อให้มีความรู้ความเข้าใจในธรรมะต่างๆ นั้น อันนี้ความอยาก  
 ของเรามันก็เป็นไปได้ และก็เป็นไปได้เช่นเดียวกัน เพราะ  
 ฉะนั้น การปฏิบัติของเราต้องวางพื้นฐานในการปฏิบัติให้ดี  
 เสียก่อน ไม่เช่นนั้นมันจะหลงงมงายโดยไม่รู้ตัว วนเวียนอยู่  
 อย่างนั้น

ในครั้งพุทธกาล การปฏิบัติของท่านเหล่านั้นไม่ยุ่งยากมากนัก เดี่ยวนี้มันมีรูปแบบมากเหลือเกิน คือนักปราชญ์ทั้งหลายในยุคนี้สมัยนี้ ท่านเอาอุบายของพระอริยเจ้าทั้งหลายเหล่านั้นมารวมเป็นอุบายเดียวกัน เอาภูมิธรรมของพระโสดาบัน พระสกิทาคามี พระอนาคามี พระอรหันต์ มารวมอยู่ในเล่มเดียวกัน อยู่ในขบวนเดียวกัน คือท่านไม่แยกเลยว่า อุบายธรรมะอย่างนี้เป็นของพระอรหันต์ อุบายธรรมะอย่างนี้เป็นของพระอนาคามี พระสกิทาคามี ท่านไม่อธิบาย ในหนังสือไม่มีอุบายแยกไว้อย่างนั้น ท่านรวมเป็นเล่มเป็นแห่งเดียวกัน เมื่อเราไปอ่านแล้วก็เลยเข้าใจว่า แนวทางปฏิบัติของพระอรหันต์เป็นอย่างนี้ๆ อันนั้นไม่ใช่

แท้จริงแล้วหลักในครั้งพุทธกาลของผู้เป็นพระอริยเจ้านั้นมีไม่มากนัก บางท่านได้ฟังธรรมะของพระพุทธเจ้าคาถาเดียว บทเดียว หรือข้อเดียวเท่านั้น เมื่อนำไปปฏิบัติก็เป็นพระอริยเจ้าได้ เดี่ยวนี้อุบายต่างๆ มารวมเป็นเล่มเดียวกัน เอาทุกอย่างมาให้เรา เรียกว่าสับสนปนเปกัน



กินยาถูกกับโรค

## ๒

### ๓

ถ้าเป็นคนป่วยก็กินยาทุกชนิด ขอให้ผ่านสายตาคือยาต่างๆ ก็แล้วกัน เป็นลักษณะอย่างนั้น เป็นลักษณะคนป่วยโดยไม่รู้จักรักตัวเองว่า ป่วยเป็นโรคอะไร เวลาเข้าไปร้านยาซื้อทุกอย่าง ในร้านเขามียาทุกชนิด เอาทุกอย่าง กินทุกชนิด ถ้าอย่างนี้โอกาสคนป่วยจะหาย หรือโอกาสโรคเราจะหายมีไหม ก็หายได้ยาก เพราะกินยาไม่ถูกกับโรคที่เราเป็น มันก็ยากหน้าซำยังอาจจะแพ้ยาด้วยซำไป นี่เขาเรียกว่า *คนป่วยซื้อยาไม่เป็น*

แต่ถ้าคนป่วยเข้าใจในยาในจุดนั้นว่าเราเป็นโรคอะไร ถ้าเราเป็นโรคหวัด เราก็สามารถซื้อยาแก้หวัดมากินให้หายขาดได้ง่ายๆ โดยไม่ต้องไปกินยาให้มากมายหลายชนิด นี่คือการซื้อยา กินให้ถูกจุด ไม่ใช่ซื้อยากินทุกชนิด โดยไม่คิดว่าตัวเองเป็นโรคอะไร

หลักการภาวนาปฏิบัตินั้นก็เหมือนกัน ไม่ใช่เราจะเอาธรรมะทั้งหมดมาปฏิบัติ ไม่ใช่อย่างนั้น ธรรมะหมวดไหน

ไม่จำเป็นกับตัวเอง เอาไว้ก่อน ธรรมชาติสมควรนั้นอย่าเอามาพูด อย่าเอามาคิด มันไม่จำเป็น มันจำเป็นเฉพาะธรรมชาติตรงกับนิสัยใจคอของเราเท่านั้น หรือเราซื้อยาอยู่ในร้านต่างๆ มาไว้ที่บ้านของเรา มียาทุกยี่ห้อ มียาแก้โรคทุกชนิดอยู่ที่บ้านของเรา เวลาเราจะหยิบยามากิน เราต้องดูก่อนว่าเราเป็นโรคอะไรเสียก่อน


ถ้าเราเป็นแค่โรคหวัดอย่างเดียว ยาถ่ายไม่ต้องไปพูดถึง คนละเรื่องกัน กินทำไมยาถ่าย ก็เราเป็นหวัดนี้ ก็กินยาแก้หวัดไปเสีย มันก็หายหวัดได้ แต่ถ้าเราปวดท้องขึ้นมา เราปวดท้องนี้ ไข้เราปวดท้อง เราก็กินยาแก้ปวดท้อง อย่ากินยาแก้ไข้หวัด คือกินเฉพาะยาที่ถูกต้องกับโรคที่เราเป็นเท่านั้นเอง

ถ้าเป็นอย่างนี้ เราจะไม่เสียเวลาในการกินยา มันหายได้เร็วขึ้นดีขึ้น ถ้าคนป่วยไม่รู้ว่าเป็นโรคอะไร กินยาสารพัดสารเพเข้าไป มันจะตายโดยไม่รู้ตัว



อาหารถูกปาก




**อ** นนี้ฉันใด การภาวนาปฏิบัตินั้น ก็เป็นอุบายแก้  
 ปัญหาของตัวเอง ครูบาอาจารย์ที่ให้อุบายธรรมะทั้งหมดนี้  
 เป็นอุบายรวมๆ เอาไว้ เหมือนกับว่าเป็นร้านอาหารร้านหนึ่ง  
 มีอาหารทุกชนิดวางเรียงรายเอาไว้ แต่คนที่เข้าไปในร้านนั้น  
 จะกินอาหารจานไหน ก็เปิดหม้อดูก็แล้วกันว่าจะกินอาหาร  
 อะไร เมื่อเปิดหม้อดูแล้ว เราจะเอาอาหารประเภทไหนก็ตัก  
 หม้อนั้น ไม่จำเป็นต้องตักทั้งหมดทั้งร้อยหม้อ นั่นคือเรตักเอา  
 เฉพาะอาหารถูกปาก ถูกท้องเราเท่านั้นเอง

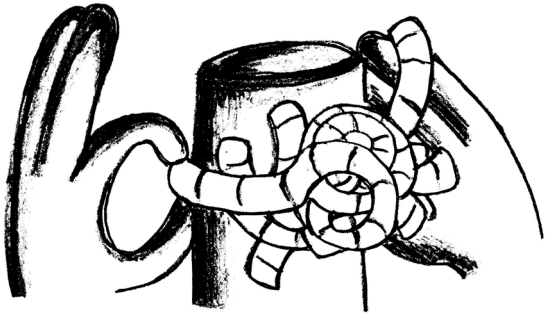
สมมติว่าคนอีสานไปกรุงเทพ ไปเปิดหม้อดู นี่ข้าวเจ้า  
 ข้าวหุง น้ำมันผัดเปิด ผัดไก่ มันถูกกับเราไหม ถ้าไม่ถูก ปิดเอา  
 ไว้ อย่าไปกิน แล้วก็เปิดหม้อใหม่ หม้อไหนมันถูกธาตุชั้นเรา  
 ก็เปิดเข้าไป มีแจ่วปลาร้า ต่าบักหุ้ง ข้าวเหนียวด้วย เอาเถอะ  
 อันนี้ ไม่ผิดหวังก็แล้วกัน นั่นเป็นอย่างนั้น คือเลือกอาหารใน  
 โลกให้มันเป็น ให้มันถูกธาตุเรา ไม่ใช่คิดว่าตัวเองไม่เคยกินอาหาร  
 ข้าวเจ้า ข้าวหุง แต่ตักมากิน ตักมาทำไม กินก็ไม่ได้ นี่เสีย

ประโยชน์เสียเวลาเปล่าๆ เสียของโดยใช่เหตุ

ธรรมะปฏิบัติก็เช่นเดียวกัน เขาเรียกว่า *ธัมมวิจยะ* ให้รู้จักเลือกธรรมะให้เป็น ถึงจะฟังธรรมมามากแล้วก็ตาม อุบายธรรมะที่จะนำมาปฏิบัติ นั้น ต้องเลือกเอาเฉพาะที่เหมาะสมกับตัวเอง ธรรมหมวดไหนที่มันจำเป็นกับตัวเอง ที่พอจะแก้ปัญหิตัวเองได้ เอาธรรมหมวดนั้นมาปฏิบัติ หมวดอื่นเก็บไว้ก่อน ใส่ตู้ไว้ก่อน ปัญหาลักษณะอย่างนี้ ธรรมหมวดนั้นยังไม่จำเป็นกับเรา เอาไว้ก่อน คือเดี๋ยวนี้ เราในฐานะเป็นปุถุชน ผู้ปฏิบัติ ธรรมหมวดไหนที่จะปฏิบัติเพื่อจะทำให้ปุถุชนขึ้นไปเป็นอริยชนได้ เราต้องเลือก ถ้าธรรมหมวดสูงเกินไปมันก็ไม่ได้อีก มันเหลือกำลังตัวเอง

เหมือนกันกับเด็กนักเรียน จะเอาหนังสือพวกปริญาเอกมาให้อ่าน มันสมควรไหม มันเกินกำลังเด็กที่จะเรียนได้ศึกษาได้ นักเรียนวิทยุบาลจะเรียนหนังสืออะไร ก็ต้องเอาหนังสือหมวดนั้นมาให้เขาศึกษา มาให้เรียนซิ ทำไม่ถึงเอาหนังสือพวกปริญาเอกมาให้เขาอ่านละ ไม่เข้าเรื่อง เสียเวลาเปล่าๆ กำลังยังไม่พอ จะไปอ่านหนังสือสูงทำไม มันค่อยๆ ไต่เต้าไปที่ละเล็กละน้อยสิ

นี่ฉันใด เราเป็นปุถุชนผู้ปฏิบัติ เราจะปฏิบัติในขั้นปุถุชน  
 ขึ้นไปสู่ขั้นอริยชน จะทำอย่างไร ทำตัวอย่างไร จะฝึกตัวอย่างไร  
 แก้ปัญหาอะไรบ้าง ปัญหาอะไรที่เรามีอยู่ในตัวปุถุชนของเรา  
 จะเป็นตัวขัดขวางที่จะไปสู่อริยชนได้ ตัวไหนมันขัดขวางเรา  
 เราต้องรู้จักเส้นทางที่จะต้องเดิน ที่จะต้องไป นั่นเขาเรียกว่า  
*หลักภาวนาปฏิบัติ* เป็นอุบายแก้ปัญหา



แก้เงื่อนผูกพันใจ

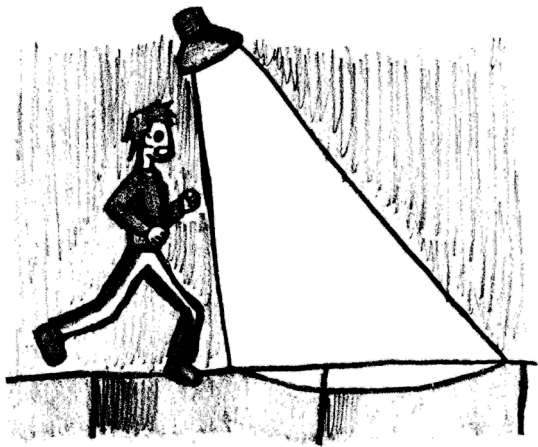
ปัญหาที่ว่ามา มันหมักหมมกันมาไม่ใช่แค่ชาตินี้ ชาติเดียว มันหมักหมมกันมาร้อยชาติพันชาติ ร้อยกัปพัน กัลป์ นี่ปัญหาหมักหมม ทับถมกันมาชาตินั้นบ้าง ชาตินี้บ้าง จนเป็นนิสัยกลายเป็นอย่างนี้จนถึงปัจจุบัน ลักษณะเป็นคน มีตบอด ปัญหาต่างๆ กลับมาเกิด มั่วขึ้นมา สุ่มขึ้นมาในใจตัวเอง จนแก้ไขไม่ได้ไม่ไหว จนไม่เข้าใจว่านี่เป็นปัญหาอะไรต่ออะไร ไม่เข้าใจ นั่นคือว่าไม่รู้ มันมีด มันทับถมกันไป คือเลือกไม่ได้ นี่เรียกว่า *อวิชชา* นั่นเอง ตัวอวิชชาความมีตบอดของใจ นั้นมันทับถมกันมายาวนาน หลายกัปหลายกัลป์ที่ผ่านมา จนถึงปัจจุบันนี้

ทีนี้การแก้ปัญหามาของเรา ไม่ใช่ที่จะแก้ทีเดียวให้จบสิ้นไป ต้องแก้เป็นเปลาะๆ เป็นจุดๆ ไป ให้ดูใจเราว่า ใจเรามีอะไรบ้าง มีปัญหาอะไรบ้าง ที่ใจเราไปเกี่ยวข้องผูกพันกันอยู่ แล้วก็เอาปัญหาอย่างนี้มาแก้ไขไปเรื่อยๆ เหมือนคนไข้คนป่วยนั้นแหละ คนเป็นโรคหลายชนิดพร้อมๆ กัน จะกินยา

พร้อมๆ กันให้มันหายพร้อมกันทุกโรคนั้น มันเป็นไปได้ มันต้องกินยาแก้แต่ละโรคไป

การภาวนาปฏิบัติในชั้นปุถุชนธรรมดา เราจะเริ่มต้นอย่างไร การเริ่มต้นในการปฏิบัตินั้น แนวทางที่พระพุทธเจ้าได้สอน ได้วางเอาไว้ จุดเริ่มต้นนั้น อย่าเพิ่งไปตื่นเต้น อย่าเพิ่งกระโดดโลดเต้นไปว่าจะละกิเลสตัวนั้น ละกิเลสตัวนี้ อย่างเพิ่ง มันยังไม่ถึงที่จะละ กิเลสตัวนั้น ตัณหาตัวนี้ อย่าเพิ่งมักใหญ่ใฝ่สูงขนาดนั้นว่าจะละกิเลสได้

ถ้าไม่ละกิเลสแล้ว จะให้ไปละอะไรในการปฏิบัติ ละความเห็น นี่คือจุดเริ่มต้นของการปฏิบัติ มันอยู่ที่นี้ เพราะความเห็นเป็น ทัศนวิสัย เพราะตัวเรามันมีปัญหาสะสม คือปัญหาแห่งความเห็นผิด มันสะสมกันมายาวนาน เราจะมาแก้กันในประเดี๋ยวประด๋าวไม่ได้



รู้ขาวรู้ดำ

ป

ญหาต่างๆ ที่มีอยู่นี้จะมำทำสมาธิแก้ไม่ได้ คนละเรื่องกัน มันมีที่ไหน ปัญหาเรำสรำงขึ้นมำ จะมำทำสมาธิแก้ไข ปัญหาให้มันเบาบางไป ให้มันหมดไป มันมีตัวอย่างที่ไหน

ปัญหำมันเกิดขึ้นจากอะไร ต้องหำที่เกิดของปัญหำนั้นๆ ปัญหำเกิดขึ้นทั้งหมดที่มีกับเรำในขณะนี้ ปัญหำเกิดขึ้นจากความคิด ให้ดูตัวนี้ ปัญหำเกิดขึ้นจากความคิด คือความคิดผิด ปัญหำเกิดขึ้นจากความเห็นผิด ปัญหำเกิดขึ้นจากความเข้าใจผิดนั่นเอง

เรำสรำงปัญหำมำใส่ตัวแล้ว เมื่อจะแก้ปัญหำก็ต้องแก้ไปแถวเดียวกัน แนวเดียวกัน อย่าไปแก้ที่อื่น ปัญหำเกิดที่ไหนแก้ที่นั่น เกิดจากเรื่องอะไรแก้เรื่องนั้น จะไปทำอย่างอื่นมำแก้ไม่ได้ เมื่อปัญหำเกิดขึ้นจากความคิด หรือปัญหำเกิดขึ้นจากความเห็น ก็ต้องมำแก้ที่ความเห็น ไม่ใช่ทำสมาธิแก้ณะ นี้เรำแก้ปัญหำไม่ถูกจุด เมื่อปัญหำเกิดขึ้นจากความเห็นของเรา ทำอย่างนี้ๆ มันผิดไปแล้ว ก็ต้องเรียบเรียงเอำ แก้กัน

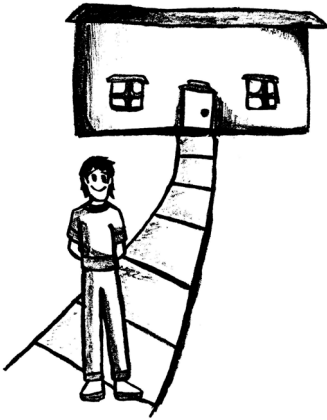


เสียใหม่ในจุดที่มันเกิดขึ้น

การแก้ปัญหาของเราที่จุดนี้ คือ จุดที่ว่าตัวเรามันเป็น  
 มิจฉาอยู่สักๆ เราไม่สามารถจะแก้ได้ปัจจุบันทันด่วน คนจะ  
 แก้ปัญหาตัวมิจฉานี้ได้ มันต้องรู้จักคำว่า *มิจฉา* เป็นอย่างไร  
 ก่อน ก็มาศึกษาว่า คำว่ามิจฉามันตรงข้ามกับอะไร กับคำว่า  
*สัมมา* เมื่อเราจะแก้ปัญหา ไม่รู้จักสัมมานี้ก็จะแก้ไม่ได้เช่น  
 เดียวกัน มันวางจุดไม่เข้ากัน มันวางจุดไม่ถูกที่ คำว่ามิจฉากับ  
 สัมมามันแตกต่างกันอย่างไร ต้องศึกษาสองฝักสองฝ่าย  
 เรียบเรียงกันดูว่า เออ สัมมาเป็นอย่างนี้นะ มิจฉาเป็นอย่าง  
 นี้นะ มันต้องรู้จักเป็นตัวเปรียบเทียบซึ่งกันและกัน

เหมือนกับว่าเราต้องการสีขาว เราต้องรู้จักสีคำว่า  
 ขาวกับดำมันต่างกันอย่างไร มันต้องรู้จัก เหมือนกับว่าเราจะ  
 ย้อมผ้าให้มันขาวขึ้น หรือสีอะไรก็ได้ จะย้อมผ้าสีไหนก็ต้อง  
 รู้จักสีนั้น จึงย้อมได้ถูกสี แล้วผ้าจะสดสวยงดงามได้ บางทีเรา  
 จะย้อมสีเหลือง แต่ไปหยิบสีขาวมาย้อม หรือสีดำมาย้อม มัน  
 มีอะไรเกิดขึ้น มันก็ดำไปอีก

นี่คือปัญหาที่เราสร้างขึ้นมามี เราก็ต้องแก้ คือจะแก้ว่า  
 ความเห็นอย่างนี้ ถ้าปฏิบัติไปตามความเห็นอย่างนี้ มีอะไรเกิด  
 ขึ้น เราต้องดูตัวนี้อีกที ถ้าเราไม่เข้าใจจุดนี้จะยากในการแก้



บ้านของเรา

**ก** มมติเรามีความเห็นในลักษณะที่ว่า ของสิ่งนี้เป็นของเรา นี่ก็เรียกว่าความเห็น เห็นว่าของนี้เป็นของของเรา ให้เราทั้งหลายไปเปรียบเทียบว่า ของที่ว่าเป็นของของเราหมายถึงอะไร ทำไมเราจึงเข้าใจว่าเป็นของของเราอยู่ขณะนี้ ตัวอย่างเช่น บ้านของเรา ลองเอามาเปรียบเรียงดูว่ามันจริงไหม เอาส่วนนั้นแหละมาแก้ไขปัญหา เพราะว่าของของเราเป็นตัวเหตุให้เกิดปัญหาได้

หรือปัญหาต่างๆ เกิดขึ้นได้จากอตตาทัวเอง นี้อย่างหนึ่ง เรียกได้ว่าเกิดขึ้นจากตนนั้นแหละ ปัญหาอีกมุมหนึ่งเกิดขึ้นจากของของตน นี่ปัญหาอยู่ที่นี้ เป็นปัญหา ถ้าเรามาแก้ปัญหาไม่ถูกจุด แล้วก็ยาก ยากมาก นี่คือต้นทางของปัญหาที่จะเกิดขึ้น มีของ ๒ อย่างเกิดขึ้นพร้อมกัน คือ

๑) เกิดขึ้นจากตน

๒) เกิดขึ้นจากของของตน

หรืออีกมุมเรียกว่า *เกิดขึ้นจากเรา* หรือ *เกิดขึ้นจากของ* *ของเรา* เท่านั้นเอง ในการแก้ปัญหาไม่ใช่เรื่องใหญ่ *เมื่อมีอัตร* *ขึ้นมาแล้ว มีคำว่า ตน* *ขึ้นมาแล้ว* หรือ *คำว่า ตัวเรา* *มีแล้ว* เรียกว่าเป็นตัวตนของเรา หรือตัวเรา ถ้าตัวเรามีอย่างนี้ *สิ่งที่* *ตามมา คือ ของของเรา* อันนี้หนีไม่พ้น เป็นของคู่กัน ทำงาน *ร่วมกัน* จะมีเพียงอย่างหนึ่งอย่างเดียวไม่ได้ ถ้ามีเรา มันต้องมีของของเราเป็นตัวเพิ่ม เป็นตัวบวกเข้าไป

การเกิดขึ้นของคำว่าตัวเรา เป็นเพราะอะไร เพราะ *ความเห็นอีกแหละ* เพราะตัวความเห็นเป็นตัวโดดเด่น เป็นตัว *จุดเริ่มต้น คือจุดนี้* *ที่เห็นว่าเป็นตัวเรา* *จริงหรือเปล่า* เอาจุด *นี้มาคลี่คลายปัญหาให้เป็น* *มันจริงไหมว่าตัวเรา* *จริงๆ แล้ว* *มันจริงไหม*

เอามาคิดดู พิจารณาดู ใคร่ครวญดู ให้มันเห็นชัดลงไปว่า *สิ่งนี้ไม่ใช่* *เป็นตัวตนของเราแน่นอน* เป็นเพียงสมมติ พุดกันมาเท่านั้นว่า *นี่เป็นตัวเราเท่านั้นเอง* *คำว่าตัวเรามี* *อะไรบ้าง* *คือมี ธาตุ ๔* *ธาตุดิน* *ธาตุน้ำ* *ธาตุลม* *ธาตุไฟ* *มา* *รวมตัวกันอยู่กับคำว่า* *รูป* *จะเอารูปนี้หรือ* *เป็นตัวตนของเรา* *เราเอาตัวนี้เป็นตัวคลายปัญหาออกมา* *มาคลายออก*

คือรูปตัวนี้ ตั้งขึ้นมาแล้วนะ มันจะมีอีกตัวหนึ่งเป็นตัวเสริม คือตัวนาม นาม หมายถึง ใจ คือใจเราตัวนี้ คืออัตตาภายใน คือตัวเรามันมีอัตตา ๒ ตัว นั่งอยู่นี้ มันมีอัตตาอยู่ ๒ ตัวด้วยกัน อัตตาตัวหนึ่งเรียกว่า เป็นอัตตาตัวรูป คือธาตุ ๔ ดิน น้ำ ลม ไฟ เป็นอัตตาตัวหนึ่ง เป็นตนตนหนึ่ง ตนตนหนึ่งที่ว่า เป็นนาม บ้างก็ว่า เวทนา สัญญา สังขาร และวิญญาณ ทั้ง ๔ เป็นอาการของจิต ออกมาจากจิตตัวเดียว อย่างนั้น คือว่าจิตตัวเดียวมีลักษณะที่ออกมาแสดงตัว ๔ ทิศ ทิศของเวทนา ทิศของสัญญา ทิศของสังขาร ทิศของวิญญาณ นี่จิตเราเป็นตัวทำงาน คือนามตัวนี้



หวังอะไรจึงมา

**ร**ูปตัวเดียวนี้ ใครเป็นคนก่อสร้างขึ้นมา นามเป็น  
คนก่อสร้างขึ้นมา คือ จิต เมื่อสร้างขึ้นมาแล้ว ก็มาหลงตัว  
เองอีกต่อหนึ่ง ลำพังจิตต่อจิตอย่างเดียวก็นอนเต็มตัวอยู่แล้ว  
ถ้าไม่หลง จะมาสร้างรูปทำไม นั่นสิปัญหา มันว่าอย่างนั้น ถ้า  
จิตไม่หลง จะมาสร้างรูปทำไม เพราะมันหลงแล้ว มันจึงสร้าง  
รูปขึ้นมาใหม่

การสร้างรูป เรียกว่า การสร้างภพ การสร้างชาติ  
นั่นเอง นี่คือการเห็นของเราที่ว่า จิตมาสร้างภพสร้างชาติ  
ต่างๆ มีดีอะไร แล้วก็มียุบายถามเข้าไปอีก มีปัญหาถามตัว  
เองอีกว่า เราเกิดมาเพื่ออะไร มีความหวังอะไร มีความหมาย  
อะไร ก็กับการกลับมาในโลกใบนี้บ่อยๆ

ในการปฏิบัติ เราต้องสามารถเรียบเรียงชีวิตของเรา  
เริ่มจากชาตินี้ก่อน คือให้เข้าใจว่า ในชาตินี้เราต้องการอะไร  
กับการมาเกิด ต่อกหาจุดที่เราต้องการให้ได้เสียก่อน อย่า  
หลงประเด็น ถ้าเราไม่เข้าใจในจุดที่เราต้องการในชาตินี้ เรา

จะไม่รู้ความต้องการของใจของเราว่า ในอนาคตจะต้องการอะไร ด้วยเหตุนี้เราก็มักจะหลงต่อไปเรื่อยๆ

แต่ถ้าเรารู้จักคำว่า *วิถีชีวิต* คือความต้องการของตัวเองว่า ต้องการมาเกิดเพื่ออะไร หวังอะไรกับโลกใบนี้ โดยการดูเราและก็ดูคนอื่นพร้อมๆ กันว่า ทุกคนที่เกิดมา มีความหวัง มีนิสัยจิตใจ มีแนวทางชีวิตที่คล้ายคลึงกัน ไปในทิศทางเดียวกัน จึงมาเกิดร่วมกัน

การเรียบเรียงดูชีวิตของตัวเอง ตั้งแต่เกิดมาในเบื้องต้นจนขณะนี้ ดูเจตนาของตัวเองว่า เกิดมาเพื่ออะไร โลกใบนี้มีดีอะไรถึงได้มาเกิดบ่อยๆ

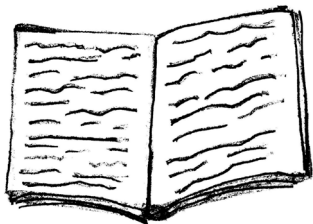
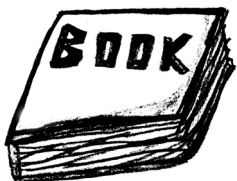
บุคคลที่จะหนีจากโลก เขาจะมาศึกษาเรื่องของโลกให้ดีที่สุด โลกทั้งหมดมันมีดีจุดไหน อะไรเป็นจุดเด่นของโลก ทำไมคนจึงมาติดกันหนักหนา ดูลีวาระสชาติของโลกมันอยู่ตรงไหน ที่ว่าสัตว์โลกทั้งหลายประกอบกันอยู่ในโลกใบเดียวนี้ สัตว์โลกทุกชนิดรวมถึงมนุษย์ เราทุกคนมาอยู่ร่วมกันบ้าง แบ่งพรรคพวกเป็นประเทศชาติบ้าง เป็นมิตรกันและเป็นศัตรูกันบ้าง มันมีดีตรงไหน เรามาดูโลก เราจะมาดูเราบ้าง ดูเขาบ้างว่า ทำไมเราถึงมาเป็นอย่างนี้ มีความหวังอะไร มีความตั้งใจเรื่องอะไรกับโลกใบนี้ เราต้องเสาะหาจุดนี้ให้ได้



การปฏิบัติ คือ การมาศึกษาโลกนั่นเอง คำว่า *สุตะ* หมายถึง การศึกษา ศึกษาโลกที่มีอยู่ในทุกวันๆ ทำไมเรามาเกิดบ่อยๆ กับโลก มาศึกษาว่าทำไมถึงมาเกิด ตัวเองมาเกิดกับโลกแท้ๆ แต่ไม่รู้ว่าเรามาเกิดอยู่โลกประเภทไหน มีดีอะไร นี่คือมาหาจุดที่เราหลงกันอยู่ มาหาทางแก้ไขปัญหา

เราเกิดกันฟุ่มเฟือยเกินไป ในชาตินั้นชาตินี้ รวมมาตั้งแต่อดีตชาติ หลายกัปหลายกัลป์ที่ผ่านมา ก็มาเกิดอย่างนี้ จนถึงปัจจุบันก็มาเกิดอยู่อย่างนี้ ในอนาคต ชาติหน้าภพหน้า ก็จะไปเกิดใหม่ต่อไปอีก เราจะต้องพิจารณาคำว่า *วิภวภู* คือ การหมุนเวียนเปลี่ยนแปลงของภพชาติต่างๆ หรือภพทั้งสามนี้ มันเวียนไปอย่างไร เกิดอย่างไร อะไรเป็นต้นเหตุของมัน ที่ทำให้เวียนไปเกิดอย่างนั้นๆ

เราผู้ปฏิบัติต้องมีปัญญาตัวนี้ ศึกษาให้ดี ปัญญาให้มี ถ้าคนไม่มีปัญญาแล้ว จะมาศึกษาเรื่องเหล่านี้ไม่ได้ ไม่เข้าใจ ถึงว่าหลวงพ่อกุหลาบอธิบายธรรมะให้ฟังทั้งคืนทั้งวัน ๒ วัน ๓ วัน ติดต่อกัน ก็เหมือนกับเป่าปี่ให้หมูฟัง ไม่รู้เรื่องกัน อะไรก็ไม่รู้ ไม่เข้าใจ จะเข้าใจได้อย่างไร เราเป็นคนตาบอดนี่ ถ้าคนตาบอดจะชี้ให้ดูอะไร มันก็ไม่เห็น ไม่รู้เรื่อง



อ่านบทแล้วบทเล่า

๒

คือหลักปฏิบัติของเราว่า เป็นอุบายภาวนาปฏิบัติ เป็นอุบายคือเอามาแก้ปัญหากัน ปัญหาระหว่างจิตใจเรามา ยึดกาย มายึดรูปของเรา เป็นอตตะ ๒ ตัวนี้ อตตะตัวที่หนึ่ง คือ รูป หมายถึง ธาตุ ๔ ดิน น้ำ ลม ไฟ อตตะตัวที่สอง คือ นาม หมายถึง อากาโรของจิต คำว่านามตัวเดียวกันนี้ มันมี จุดใหญ่ตัวหนึ่งคือจิตนั่นเอง เวทนา สัญญา สังขาร วิญญาณ คือจิตดวงเดียว มันสามารถจะสร้างขึ้นมามีได้นานาชนิด คือ ภพต่างๆ

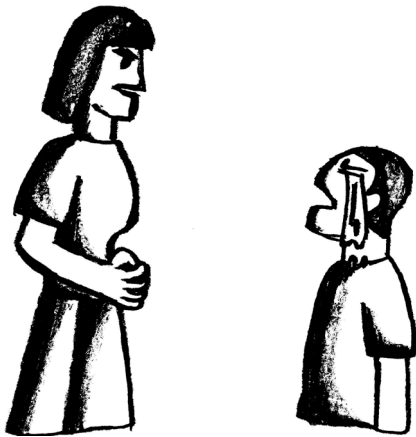
นี่ตัวแก้ปัญหาของเรา การแก้ต้องมีปัญญา ต้องฝึก ปัญญาขึ้นมา เราที่นั่งอยู่นี้มีปัญญาทุกคน แต่ขาดการฝึก ปัญญาให้เกิดความฉลาดเฉียบแหลม มันขาดตรงนั้น คำว่า ปัญญาเกิด ให้ตีความหมายเสียใหม่ อย่าไปตีว่า ปัญญาจะเกิด จากสมาธิ คำว่าปัญญาเกิด คือเกิดความฉลาด เกิดความเฉียบแหลม เกิดความรู้ตามหลักความเป็นจริง คำว่าเกิดมันเกิด จุดนี้ ไม่ได้เกิดเป็นในสมาธิ

ความฉลาดเฉียบแหลมจะเกิดขึ้นได้เพราะอะไร เพราะการอบรมบ่อยๆ ฝึกฝนบ่อยๆ ปัญญาจะเกิดขึ้นจากการคิด ปัญญาเกิดขึ้นจากการวิจัยวิเคราะห์ ปัญญาเกิดขึ้นจากการวินิจฉัยใคร่ครวญ ใคร่ครวญบ่อยๆ ตรึกตรองบ่อยๆ ปัญญามันเกิดเพราะจุดนี้ ถ้าหากเราตรึกตรองบ่อยๆ แล้วความเข้าใจหรือความรู้แจ้ง ความเห็นจริงต่างๆ มันจะค่อยๆ เพิ่มขึ้นๆ ชัดเจนขึ้นๆ เพราะเราฝึกฝนบ่อยๆ

เหมือนกับว่า เราอ่านท่องจำในคำไหว้พระสวดมนต์ต่างๆ คุณชัดเจนดี คำไหว้พระสวดมนต์ต่างๆ นั้น มีคนไหนบ้างที่นั่งอยู่ที่นี่ อ่านเที่ยวเดียวแล้วจำได้หมด มันมีไหม มันเป็นไปได้ ไม่ได้ มันต้องจำ มันต้องอ่านบทแล้วบทเล่า คำเดียวนี้ว่าซ้ำๆ ซากๆ กลับไปกลับมา ทั้งขึ้นทั้งลง ว่าอยู่นั้นแหละ ไม่รู้ว่าก็ครั้งก็หน ขนาดนั้นยังจำไม่ได้ คาถาเดียว บทเดียว หรือสูตรเดียว จะมาสวดทำวัตรสวดมนต์ได้ทุกวัน ต้องว่าบ่อยๆ บ่นบ่อยๆ ตรึกตรองบ่อยๆ ใคร่ครวญบ่อยๆ อีกไม่นานนัก ความจำต่างๆ ในตำราหรือสูตรต่างๆ นั้น มันจะเข้าใจ มันจะว่าได้ ว่าบ่อยๆ เข้า นานๆ เข้า มันจะทิ้งตำราได้ ไม่ต้องอาศัยตำราอีกต่อไป

อันนี้ก็เหมือนกัน ปัญญาที่ว่ามาเราต้องฝึกปัญญาของ

เรา เรามีปัญญากันอยู่ทุกคนในโลกอันนี้ เป็นผู้หญิงก็ตาม ผู้ชายก็ตาม คนนับถือศาสนาพุทธ หรือศาสนาอะไรก็แล้วแต่ แม้แต่คนไม่นับถือศาสนาอะไรก็ตาม **ทุกคนในโลกนี้มีปัญญา มีแนวความคิดเป็นของตัวเอง ปัญญาตัวนี้ไม่ได้เกิดจากสมาธิ ปัญญาตัวนี้เป็นสัญชาตญาณของมนุษย์ ในโลกนี้จะมีอยู่อย่างนี้ทุกยุคทุกสมัย จะยุคนอกศาสนาหรือยุคในศาสนา ก็เช่นเดียวกัน ปัญญาจะมีอยู่อย่างนี้ นี่ปัญญาตัวที่เรามีอยู่นี้ ให้เรามาฝึกให้มีความคิดความเข้าใจในเหตุในผล ถ้าเราไม่คิดบ่อยๆ แล้ว ปัญญาตัวนี้ก็จมอยู่ตรงนี้**



กลับตนกลับตัว



อ อย่างหนึ่ง ให้เราสังเกตดูปัญญาตัวนี้ ถ้าเราไม่ฝึกไปทางไหน มันจะไปตามสิ่งแวดล้อม แต่ถ้าเราฝึกทางไหนก็จะไปทางนั้น ตัวอย่างเช่นเด็กๆ ถ้าจับเด็กคนหนึ่งไปอยู่อเมริกา จับคนหนึ่งไปอยู่ญี่ปุ่น จับคนหนึ่งไปอยู่เวียดนาม ต่างคนต่างไปอยู่ต่างประเทศ เมื่อเขาไปอยู่ต่างภาษา ต่างท้องถิ่น ต่างสิ่งแวดล้อม การฝึกภาษาท้องถิ่นจะเกิดขึ้น เวลากลับมาอยู่รวมกันอีกครั้ง จะไม่เข้าใจภาษากันเลย เพราะฝึกคนละภาษา กัน ภาษาท้องถิ่นต่างกัน นี่คือการฝึก

เราก็เหมือนกัน ถ้าเรามาฝึกทางธรรมะ ใจเราดวงเดียวนี้ฝึกปัญญาได้ไหม ฝึกได้ ขึ้นอยู่กับเราว่าโน้มเอียงไปในทางไหน ทางโลกหรือทางธรรม ถ้าฝึกไปทางโลก ทางสงสาร เราจะแก่ เพราะเราเคยฝึกจิตใจเรา ฝึกความคิดความเห็นของเราไปตามกระแสโลกมาหลายกัปหลายกัลป์ จนถึงปัจจุบันชาตินี้ ยังไม่มีการเปลี่ยนแปลงในความคิดความเห็นของตัวเองแต่อย่างใด ในความคิดเห็นต่างๆ เป็นไปตามเดิม คือเป็นไปตาม

กระแสของโลก เป็นนิสัยเดิม

เมื่อเกิดขึ้นมาในชาตินี้ ตัวนิสัยเดิมที่มีอยู่ มันก็ไหลไปตามกระแสโลกตามเดิม เพราะมันเคยเป็นอย่างนั้นมาก่อนในอดีต เราเข้าใจคล้อยตามๆ คิดตามๆ การคิดตามทุกวันนี้ คิดตามกระแสโลกที่เราเคยมาก่อนนั่นเอง เราจึงหลงโลกต่อมาจนถึงปัจจุบันนี้ เมื่อปัญญาเราหรือใจเราโน้มไปทางไหน ความคิดก็ไปทางนั้น

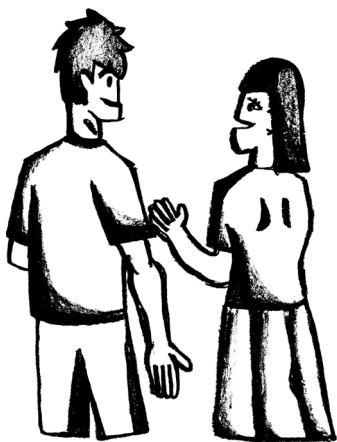
แต่ในยุคนี้สมัยนี้ ศาสนาพุทธของเราได้เกิดขึ้นกับโลกใบนี้ และเราเองก็มีครู มีอาจารย์ มีผู้ให้การอบรมเรื่องการปฏิบัติ ที่นี้การปฏิบัติเพื่อดูสติโน้มน้ำวให้กลับคืน ให้ตรงกันข้าม พยายามฝึกความคิดเห็นของเราที่เป็นไปตามกระแสโลก ให้กลับคืนกระแสธรรม ฝึกได้ไหม นี่ก็ตัวจักรสำคัญอีกมุมหนึ่ง จะดึงคืนได้ไหม

สมมติว่าลูกเรานี้เป็นคนเกเร ไปเล่นเตร็ดเตร่บ้านนั้น บ้านนี้ ไม่รู้จักกลับบ้าน ที่นี้เราจะมีอุบายวิธีไหนจะสอนลูกของเราให้กลับบ้าน ให้กลับมาทำงานที่บ้านให้เต็มเม็ดเต็มหน่วย จะสอนเขาอย่างไร จะดึงกลับมาอย่างไร ถ้าเราไม่มีความคิด ไม่มีวิธีการสอนเขา เขาจะรู้ตัวไหมว่าเขาทำผิด ไม่รู้ตัว มันต้อง



สอนเขา ให้เขาเข้าใจว่าที่ทำอยู่นั้นมันผิด ไม่ควรทำให้เขากลับ  
 เนื้อกลับตัว ให้เกิดความคิดเห็นเสียใหม่ แต่ก่อนเคยมีความคิด  
 เห็นว่า การเสพยาเสพติด กินยาฆ่าต่างๆ ดื้ออย่างนี้ๆ เขาคิด  
 ตามภาษาเด็ก ไม่รู้เรื่อง เราเป็นผู้ใหญ่ ก็ต้องชี้แนะแนวทางให้  
 เขาฟังว่า กินยาอย่างนี้ ผิดอย่างนี้ๆ ก็ต้องให้เขาเข้าใจถึงเหตุผล  
 อันนี้ เขาถึงจะกลับตนกลับตัวมาเป็นคนดีได้

อันนี้ฉันใด ใจเรามันหันเหไปทางที่ต่ำ ไปตามกระแส  
 โลกหลายกัปหลายกัลป์มาถึงปัจจุบันชาตินี้ ใจมันหันเหไป  
 ทางต่ำตลอดเวลา ความคิดหรือความเห็นต่างๆ ที่ว่ามา จะ  
 ปรับปรุงอย่างไรที่จะหวนกลับเข้ามาหาทางธรรม นี่แหละ  
 เป็นตัวคัดค้านกัน คือว่าจะต้องสอนใจให้เป็น คือฝึกปัญญา  
 อันดับแรกคือฝึกปัญญาขึ้นมา เพราะใจเราถ้า ปัญญาไม่  
 เก่งไม่ดี จะสอนใจไม่ได้ เพราะใจเรานั้น ไม่มีสิ่งอื่นใดจะสอน  
 ใต้นอกจากสติปัญญาเท่านั้น จะมาทำสมาธิสอนใจไม่ได้ มัน  
 จะโง่งถึงวันตาย วันไหนก็ทำสมาธิ คำวันไหนก็ทำสมาธิ แทนที่  
 จะมาคิดสอนใจให้ตัวเองมีความฉลาดรอบรู้ตามความเป็นจริง  
 มันไม่สอน มันจึงโง่



เจ้าของเดิม

**ห**ะนั้น ปัญญาที่เรามีอยู่นี้ ถ้าเราไม่ฝึกให้ดีแล้ว จะมาสอนใจไม่ได้เลย ต้องมีหลักเกณฑ์หลักการสอนที่มีเหตุผลดี ๆ ใจจึงจะยอมรับได้ เพราะว่าใจเรานี้มันมีตัวหนึ่งเป็นคู่แข่งของใจ หรือพูดง่าย ๆ ว่า ใจของเราตัวเดิมมันมีครูอาจารย์ของเขาอยู่ ดุติ ๆ ฟังให้ดี ๆ นะ ใจของเรานี้มันมีครูอาจารย์ของเขา เป็นครูอาจารย์อยู่ เป็นหลักเดิมของเขาอยู่ คือ *อวิชชา ตัณหา* พูดง่าย ๆ ว่า *กิเลสตัณหา* นั่นเอง

กิเลสตัณหาต่างๆ เป็นแฟนของใจมาก่อน หรือเป็นคู่ครองของใจมาก่อน หรือมีว่สมกับใจมาก่อนในอดีต เป็นคู่เคียงกับใจมาหลายกัปหลายกัลป์ที่ผ่านมา ก็คือ *อวิชชา ตัณหา* หรือเรียกว่า *กิเลสตัณหา* นั่นเอง

แต่ละคืนแต่ละวัน กิเลสตัณหาต่างๆ เหล่านี้จะมาสอนใจ กระชับใจ อย่างนั้นนะ อย่างนี้นะ ออกอ้อนใจให้ใจลุ่มหลงตลอดเวลา เต็มวก็เอารูป เสียง กลิ่น รส โผฏฐัพพะ อย่างนั้น อย่างนี้ มาออกอ้อนใจให้หลงตลอดเวลา รูปก็ดี เสียงก็ดี ทุก

สิ่งทุกอย่างดีหมด ไม่มีคำว่าไม่ดี ที่นี้ใจไม่มีข้อเปรียบเทียบ  
หลายครั้งหลายหนเข้า ใจเราก็อล้อยตาม นั่นเรียกว่า ใจเรา  
มันล้อยตามกิเลสตัณหาตลอดเวลา นั่นคือส่วนที่เป็นตัวอย่าง

สำหรับความฉลาดของตัณหากิเลสนี้ ไม่ใช่ว่าธรรมดา  
นะ มันเก่ง มันเก่งจนที่ว่า สามารถจะกดหัวสัตว์โลกทั้งหลาย  
นี้ให้อยู่กับโลกนี้ได้ตลอดไป มันฉลาดพอตัวเหลือเกิน ไหวพริบ  
แพรวพราว เล่ห์เหลี่ยมต่างๆ มากมายกำยกองเหลือเกิน

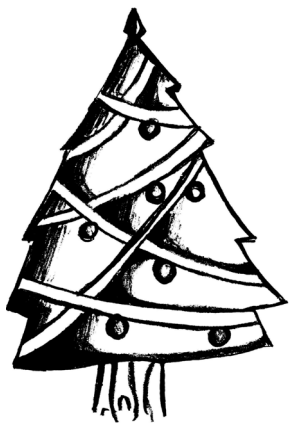
ถ้าเรารู้จักความฉลาดของกิเลสตัณหาอย่างนี้แล้ว  
จะหาวิธีแก้อย่างไร จะต่อกรกับเขา จะต่อมือกับเขา เพื่อจะ  
เอาชนะกันได้ เหมือนกับว่าโต้วาทีกัน ถ้าเราไปเห็นคนหนึ่ง  
โต้วาทีเก่งๆ คนนี้พูดเก่งนะ สิ่งที่ไม่เป็นของจริงก็พูดให้เคลิ้ม  
ได้ มาหลอกคนได้ ถ้าเป็นอย่างนั้น เราจะหาวิธีโต้วาที แก่  
กันอย่างไรกับคนๆ นั้น คือ เอาชนะกัน ชักค้ำกัน

ตั้งปัญหาขึ้นมาว่า คนกับหมาอะไรดีกว่ากัน ถ้าคน  
พูดเก่งๆ เขาสามารถพูดให้หมาดีกว่าคนได้ ขอให้พูดเก่งก็  
แล้วกัน ว่าหมามากกว่าคนอย่างไร ต้องพูดได้ชัดเจน และก็มี  
เหตุผลโน้มน้าวให้คนเชื่อได้ว่าเป็นจริงอย่างนั้น นี่หมามากกว่า  
คน ถ้าคนพูดเก่งก็ชนะได้เหมือนกัน ว่าคนดีกว่าหมา แต่ถ้าคน

พูดไม่เก่งก็เท่านั้นเอง แพ้ไป ก็ลีลาในการพูดมันสำคัญ

ก็เหมือนหลวงปู่ดื้อที่อธิบายให้ฟัง หมามันดีกว่าคนหลาย ๆ อย่าง หมามันเก่งอะไรบ้าง หมาวิ่งเข้าป่า มันไม่ต้องใส่รองเท้า คนทำเหมือนมันได้ไหม ไม่ได้ เพราะคนห่วยแต่จะใส่รองเท้า คนกลัวหมา แต่หมาไม่กลัว คนแพ้แล้ว เวลามันนอน หมามันต้องการผ้าห่ม แต่คนต้องมีผ้าห่ม หมานอนง่าย ไม่ต้องมีหมอน ไม่ต้องหนุนหมอน แต่คนต้องหาหมอน คนแพ้หมาหลายอย่าง ดู หมามีอะไรดีอีก เวลาหมากินข้าวกินอาหาร มันไม่ต้องกินน้ำ ไม่ต้องล้างมือ ไม่เหมือนคน หมามันเก่งหลายอย่าง นี่พูดย่อๆ ให้ฟัง

ถ้าพูดถึงหมา พูดได้ร้อยได้พัน หมาหลวงปู่ดื้อเก่งสุดท้ายคือว่าหมามันมันเก่ง มันเก่งถึงขนาดว่า มันสามารถกินซี่คนได้ ส่วนคนกินซี่หมาได้มี๊ย ใครเก่งกว่ากัน มาๆ พูดกันตรงนี้ หลวงปู่ดื้อว่าให้ฟัง มันเก่งขนาดนั้นหมา มันสามารถกินซี่คนได้ คนกินซี่หมาได้ไหม ไม่ได้ แล้วมันไม่เก่งเหมือนหมา ตกลงหมาชนะ คนกับหมาอะไรเก่งกว่ากัน ถ้าพูดเป็น หมาก็เก่งกว่าได้



แต่งสีต้นคริสต์มาส

๒

เทียบให้ฟังว่า สติปัญญาของเรา ถ้าไม่เก่งพอตัว ไม่สามารถจะไปแย่งสอนจิตใจได้ ลักษณะที่ว่าปัญญาของเรา นี้ เอาปัญญาที่เรามีอยู่มาฝึก มาคิด แล้วก็มาทำให้ความเห็นเราเป็นไปตามที่เราคิดนั้นๆ ฝึกปัญญาให้มันมีความคิด ความฉลาด คิดอย่างไรมีข้อมูลอย่างไร ถ้าคิดไม่เป็นก็ไม่ดีนะ ต้องคิดมีเหตุมีผล มีข้อมูล จนจิตใจรับฟังได้

เมื่อฝึกปัญญามาดีแล้ว ตัวปัญญาที่เราคิดดี ฝึกซ้อมมา ดีนั้นแหละ เพื่อจะไปต่อกรกับกิเลส ว่าใครจะแน่กว่ากันในการคิด ทำไมกิเลสตัณหา มันคิดออกมาหลอกหลวงใจเราได้ขนาดนั้น ทั้งของไม่จริงสักนิดหนึ่ง มันเอามาหลอกใจให้หลงตามโลกได้ มันเป็นเพราะอะไร

นั่นคือความแพรวพราวความฉลาดของตัณหากิเลส นั่นเอง สิ่งไม่มีสาระ ตัวกิเลสตัณหาก็เอามาคิดให้เกิดสาระ ให้ใจหลงได้ สิ่งที่ไม่เป็นของจริง กิเลสตัณหาก็เอามาโน้ม น้ำขึ้นมาคิด มาปรุง มาแต่งสี่ส้นลวดลายออกมาให้ใจหลง

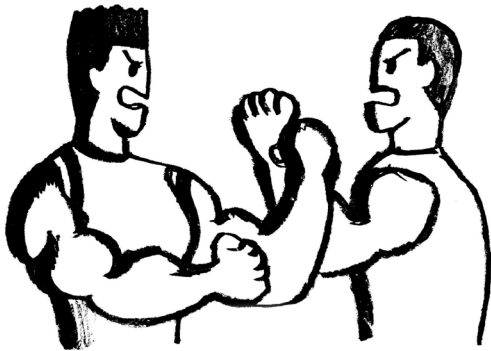
ได้ มันคิดอย่างไร ดุสิ มันคิดอย่างนี้เอามาหลอกใจ ส่วนมากความคิดไปตามตัณหาภิเลสเป็นเรื่องหลอกใจทั้งนั้น หลอกหลวงมากที่สุดในโลกอันนี้ ไม่มีอะไรเทียบเท่า

แต่ถ้าเป็นลักษณะอย่างนี้ เราจะมาแก้ปัญหาด่วนนี้ เราต้องมีปัญญาพอตัว ความคิดต่างๆ หรือความฉลาดต่างๆ ของสติปัญญานี้ ให้มันเท่าเทียมกันกับกิเลสตัณหา ทำได้ไหม นี่ความคิดเรา อย่างน้อยให้เท่าเทียมกัน ถ้าเท่าเทียมกัน อย่างนี้ เอาไปคิดแข่งกันกับตัณหาภิเลส ก็อาจจะเสมอกันได้ แต่ถ้าเราฝึกสติปัญญามาดีแล้ว เราจะเอามาคิดเหตุผลต่างๆ เพื่อชกค้ำนตัณหาภิเลสต่างๆ ให้มันหมดอำนาจไป หรือให้จิตใจยอมรับความเป็นจริงได้หมด ตัวสติปัญญานั้นต้องฉลาดเหนือภิเลส คือจะเอามาชกค้ำนกันว่าอะไรเป็นอะไร ของสิ่งเดียวกันเอามาวิจยวิเคราะห์แตกต่างกัน อะไรมันแน่หรือไม่แน่ อะไรมันจริงหรือไม่จริง

เดี๋ยวนี้ใจเรามันฟังความข้างเดียว ฟังคนกลุ่มเดียว พุด อีกกลุ่มทางปัญญาไม่ได้ฟังเลย ปัญญาไม่มี ไม่ได้ฟังเลย นี่คือปัญหา เกิดมาแต่ละชาติแต่ละภพ จะมีกิเลสตัณหาส่วนนี้ กระชิบกระชาบใจตลอดเวลา อย่างนี้นะ อย่างนี้นะ รูป เสียง



กลิ่น รส โผฏฐัพพะ ตีอย่างนั้นๆ ก็ว่าพรรณนาไป ใจก็เคลิ้มตาม จนถึงปัจจุบันนี้ ใจก็ยังไม่ฟื้นตัว เพราะอะไร เพราะไม่มีใครให้ความสว่างแก่ใจได้ ปัญญาก็ไม่มีสักชนิดหนึ่งที่จะไปแก้ไขส่วนนี้



ชิ่งชิงแชมป์

ล

มมติว่ามีหญิงสาวคนหนึ่ง เขามีแฟนเก่าของเขา อยู่แล้ว ชื่อว่า ไอ้ตัณหา พุดง่าย ๆ อย่างนั้นแหละ ชื่อว่าไอ้ตัณหา ก็แล้วกัน ไอ้ตัณหานี้มันเก่ง มันเป็นแฟนเก่าของใจนี้ มันเคยคู่ เคียงกันมาตั้งหลายกับหลายกัลป์ เคียงคู่กันมากับแฟนเก่านี้ ที่นี้ในยุคนี้สมัยนี้ พระพุทธเจ้าได้ให้ข้อมูลของแฟนใหม่ขึ้นมา เมื่อ ๒,๕๕๐ ปีที่แล้ว คือ ไอ้สติปัญญา แฟนเก่า คือ กิเลสตัณหา เป็นแฟนเก่าของใจ แฟนใหม่ที่พระพุทธเจ้าให้มาเพื่อคัดค้าน กัน คือ สติปัญญา

ดูสิว่าสติปัญญาเรา คือแฟนใหม่นี้ จะทำอย่างไรถึงจะ ดึงจิตคืนมาหาสติปัญญาให้ได้ ดึงจิตคืนมาให้เป็นสัมมาทิฐิ ให้ได้ แต่ก่อนใจเราเป็นมิจฉาไปแล้ว คือเป็นมิจฉาไปตาม กิเลสตัณหาแล้ว แต่บัดนี้จะดึงจิตคืนมาให้เป็นสัมมาทิฐิ ด้วยสติปัญญาของเรา จะดึงด้วยวิธีใด

ก่อนที่เราจะดึงส่วนนี้ขึ้นมา เราก็ต้องดู ศึกษาภาพ วิธีการในการสอนว่า กิเลสตัณหาสอนใจสอนอย่างไรก่อน

ต้องศึกษาตัวนี้เอาไว้ก่อน กิเลสตัณหาสอนใจแต่ละวันๆ มันสอนใจอย่างไร ใจจึงหลงได้ขนาดนั้น เมื่อเราได้ข้อมูลดีแล้วอย่างนี้ เราจะเอามาฝึกสติปัญญาเพื่อว่าจะแก้ทางอย่างนี้ๆ ได้อย่างไร

เหมือนกันกับนักชกที่ขึ้นเวทีมา ก่อนที่เขาจะชิงแชมป์ชิงเข็มขัดโลก เขาต้องดูเทปที่คู่ต่อสู้เขาชกมาก่อนว่า คู่ต่อสู้แบบนี้เขาชกอย่างไร สไตร์การชกเป็นอย่างไร เมื่อดูแล้วจะมาแก้ไขว่า เราจะแก้ทางมวยเขาได้อย่างไร นี่คือลักษณะการศึกษาคู่ต่อสู้หรือคู่ชก ถ้าดูอย่างนี้แล้ว ในการชกเราจะแก้ทางมวยเขาได้อย่างถูกต้อง มันหลบไปทางไหนบ่อยๆ ถ้ามันหลบซ้ายบ่อยๆ เราจะตอบซ้ายมันได้อย่างไร เพื่อจะน็อกเขาให้ได้ นี่คือการเอาประโยชน์จากการศึกษาคู่ต่อสู้

อันนี้ก็เหมือนกัน สติปัญญาจะดูคู่ชกของเรา คู่แข่งของเรา คือ กิเลสตัณหา จะดูเขาอย่างไร เพื่อเราจะมาแก้ปัญหามาเพื่อเราจะมาทบทวนว่า เมื่อเขามีความคิดอย่างนี้ หลอกใจเราได้อย่างไร เราจะไปแก้ทางกิเลสตัณหาได้อย่างไร ให้ใจรับรู้ คนจะชนะกัน มันต้องดูตรงนี้ ต้องดูคู่ต่อสู้ของเรา

ถ้าเราศึกษามาดี ปัญญาของเราฝึกมาดีแล้ว ในวันหนึ่ง

จะขึ้นเวทีต่อกรกัน คือให้รู้ตัวรู้แฉกันไปเลยว่า ใครพูดจริงพูดเท็จ สมมติว่า นางสาวจักรวาลคนหนึ่งนี่เป็นคนกลาง เอาสองหนุ่มมาโต้ว่าทีกัน ดูซิว่าใครจะพูดจริงกว่ากัน ถ้าใครพูดจริงพูดมีเหตุมีผล นางสาวจักรวาลจะยอมเข้าไปชบอกรุ่นคนนั้นหนุ่มสองหนุ่มจะพาดปากกัน นี่ใครจะเก่งกว่ากัน ไอ้หนุ่มสติปัญญาจะเก่งหรือไม่เก่งก็จุดนี้ จะแพ้ไม่แพ้กี้จุดนี้แหละ

มันไม่ต้องหลายข้อหรอกนะ มันไม่ต้องเอาหลายข้อคือ ข้อมูลหรือประโยคที่จะเอามาถามกัน มันหลายประโยคเหลือเกิน ไม่ต้องเอามากมาย เอาแค่ประโยคเดียวก่อนก็ได้



ใครจะแน่กว่ากัน

๑

หนึ่งที่หนึ่ง รูปร่างเดียว ใครจะพิจารณาเห็น  
 อย่างไม่ต้องเอาเสียงนะ เอารูปร่างเดียว เอามาได้ว่าที่กัน  
 ว่า ใครจะแนวกว่ากัน ให้กิเลสค้นหาว่าก่อนนะ ว่ารูปมันดี  
 อย่างไร กิเลสก็จะพรรณนาตามเรื่องเดิมของมัน ตามที่มัน  
 ถนัด ตัวอย่างว่า รูปนะมันดี คือ หน้าสวย หุ่นดี ผิวสวย ดี  
 อย่างนั้นดีอย่างนี้ ก็ว่ากันตามประสาเพลงของกิเลสค้นหา  
 ไม่มีคำว่าสกปรกโสโครกเลย มีลักษณะดีอย่างไร น่ากอด  
 อย่างไร น่าจูบอย่างไร ว่าตามประสาของกิเลสค้นหาอย่าง  
 เดียว นี่เป็นเพียงกิเลส มีแต่ความงาม ความสวย ความรัก  
 ความใคร่ ความกำหนดอย่างเดียวกันนั้น ใจมันหลงกันแค่นี้

หลังจากกิเลสค้นหามันว่าไปแล้ว ถึงคราวปัญญาบ้าง  
 มีความคิดเห็น ความเข้าใจว่าอย่างไรกับรูปอันนี้ ก็ว่ากันเลย  
 รูปเกิดมาเป็นของไม่เที่ยง สูตรไม่เที่ยง ก็ว่าพรรณนากันไป  
 คำว่า *ไม่เที่ยง* มีอะไร คือการเปลี่ยนแปลงของสังขารร่างกาย  
 ตั้งแต่วันเกิดจนถึงปัจจุบันนี้ มีการเปลี่ยนแปลงอย่างไร ไม่

## เที่ยงอย่างไร

ดูสติปัญญาจะพรรณนามาตั้งแต่ในท้องแม่ รูปนี้เกิดขึ้นจากอะไร เกิดขึ้นจาก กลละ คือ สเปิร์มของพ่อแม่ของทั้งสองฝ่าย เกิดขึ้นมา ๗ วันเป็นอย่างไ ๑๔ วันเป็นอย่างไ ๑๕ วันเป็นอย่างไ เดือนหนึ่งเป็นอย่างไ นี่ปัญญาสอดแทรกขึ้นมาอธิบายว่า รูปเกิดขึ้นมาได้อย่างไร จนถึงว่าเป็นก้อนเลือด เรียกว่า ปัญจสาขา คือ แยกตัวออกมาห้าตุ่ม ตุ่ม แขนสอง ขาสอง หัวหนึ่ง ต่อมาก็เดือนถึงแตกเป็นหูเป็นตา ออกมา ปลิกย่อยออกมาอีก อีกก็เดือน ปัญญาก็พรรณนาออกมาอย่างนั้น จนเป็นรูปที่สมบูรณ์แบบ ๖ เดือน ๗ เดือน ๘ เดือนขึ้นมาแล้ว รูปออกมาแล้วอย่างนี้

ออกมาก็มีความไม่เที่ยง ลักษณะไม่เที่ยงนี้เรียกว่า กลละของพ่อแม่ทั้งสองฝ่าย ไม่ใช่รูปคนนะ เป็นน้ำเข้มข้น ธรรมดาๆ ของทั้งสองฝ่ายเท่านั้นเอง คนไม่มี แต่ทำไมจิตวิญญาณตนนั้น จึงเอาน้ำกลละของพ่อแม่มาปรุงแต่งให้เป็นรูปคนได้ หลังจากเป็นน้ำแล้ว ต่อมาอีก ๑๔ วันก็เปลี่ยนแปลงไปเป็นน้ำเหลือง แค่นั้นไม่พอ เปลี่ยนแปลงเป็นน้ำเลือด มัน เป็นน้ำเลือดแล้ว ก็มาเป็นตัวคน มันเปลี่ยนแปลงมาตั้งแต่



อยู่ในท้องแม่ นี่คือความไม่เที่ยงของรูปอันนี้

ต่อมาออกมาจากท้องแม่แล้ว การเปลี่ยนแปลงต่างๆ ก็ยังไม่พออีก เปลี่ยนแปลงจากวัยแบเบาะ ในเปลนั้นแหละ ออกมาก็ยังเป็นเด็กกลางถนนได้ มันเปลี่ยนแปลงมา คือความไม่เที่ยง การพัฒนาของธาตุขันธ์ มันเปลี่ยนแปลงมาเรื่อยๆ คือความไม่เที่ยงมาเรื่อยๆ จนถึงเป็นหนุ่มเป็นสาว ขึ้นมา จนถึงวัยแก่วัยเฒ่าขึ้นมา เป็นอย่างนี้ นี่คือปัญญา พรรณนาความจริงมาตลอด

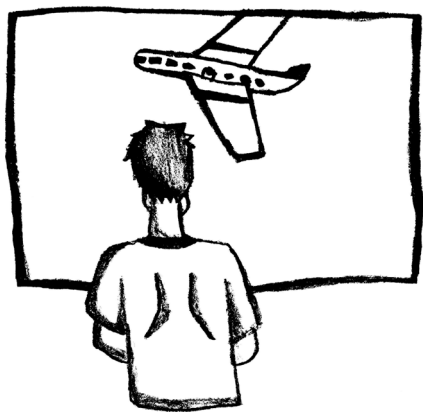
เมื่อถึงจุดหนึ่งคือ ตาย คือการหมดลมหายใจเข้าออก คำว่า ตาย คำเดียวนี้ เอาจิตไม่ต้องพูดกัน พูดเรื่องราวตาย คือ ตายธาตุขันธ์ หรือ รูปตาย เมื่อออกจากร่างไปแล้ว ๑ วัน เป็นอย่างไร ๒ วันเป็นอย่างไร ๓ วันเป็นอย่างไร สีสันวรรณะ ของคนตาย รูปตายเป็นอย่างไร มันออกมาเป็นสีอะไรบ้าง ปัญญาที่ดีก็ต้องพรรณนาออกมาว่า เป็นอย่างนี้ๆ กลิ่นเป็นอย่างไร มันเหม็นอย่างนี้ๆ อีแร้งอีกา แมลงหวี่ แมลงวัน อะไรก็วักกันไป นั่นคือว่า *อสุภะ* คำว่าอสุภะมาจากความ สกปรกโสโครกของรูปอันนี้

ตัวนี้มันไปค้ำกันกับความสวยงามของต้นหาที่มันพูด

กัน ค้านกันในตัวว่า แต่ก่อนตัวตันหากิเลสว่า มันสวยอย่างนั้น งามอย่างนี้ มันซ้กค้านกันทันที นี่คือว่าซ้กค้านกันว่าใครแน่กว่ากัน ถูกต้องกว่ากัน ในคำว่ารูปอย่างเดี๋ยวนี คำว่าตายไปแล้วเป็นอย่างไรรู มันหมดสภาพ คือ อนัตตา ตัวสุดท้าย

ในสุดท้าย ถ้าหากว่าหญิงสาวงาม ถ้าได้ฟังประโยคหนุ่มสองหนุ่มพาดปากกันอย่างนี้แล้ว ใครจะมีความเห็นอย่างไร สาวงามนี่คือ ใจ มันจะหันเหมาหาปัญญาทันที เพราะปัญญาพูดชัดเจน ถูกต้อง ทุกมุม ทุกแง่ ตั้งแต่เริ่มต้น เกิดจากรูปมาจนอวสาน หรือเกิดมารูปตั้งอยู่อย่างไร สติปัญญาพรรณนาการตั้งอยู่ของรูปเป็นอย่างไร เกิด แก่ เจ็บเป็นอย่างไร พรรณนามาถูกต้องทั้งหมด ไม่ผิดพลาดเลย ความจริงของรูปที่ตั้งอยู่เกิดขึ้นมาตั้งอยู่อย่างไร พรรณนาไปทั้งหมด ทุกรอบ นี่ใจก็ต้องรับฟังปัญญา เมื่อตายแล้วเป็นอย่างไร รูปเป็นอย่างไร สลายไปอย่างไร ก็ต้องพรรณนาไป สุดขีดสุดฤทธิ์

นั่นแหละ ใจจะมีการเห็นคล้อยตามปัญญาตัวนี้ มันจะเข้าใจว่า เราถูกกิเลสหลอกมาหลายกับหลายกัลป์แล้ว นั่นใจมันคิดออกมา หมุนตัวกลับทันที นี่เรียกว่า **เอาความคิดมาโต้ว่าที่กันระหว่างปัญญากับกิเลส ใครจะแน่กว่ากัน**



หวนกลับมา

ฉะนั้น การปฏิบัติเพื่อแก้ปัญหาตัวนี้ ต้องฝึกปัญญาให้มันแนบแน่น ฉลาดเฉียบแหลม คมคาย พุดความจริง อธิบายความจริง ชี้แนะความจริงให้ใจฟังตลอดเวลา เมื่อใจเรายอมรับและเห็นความจริงกับปัญญาอย่างนี้บ่อยๆ แล้วมันจะทบทวนได้ว่า เออ เราหลงโลกมาหลายกัปหลายกัลป์ เป็นอย่างนี้ๆ คือใจมันจะหวนกลับมาทางปัญญา มาหาจุดนี้เอง

แต่ถ้าปัญญาเราเห็น ใจเรามาหันเหมาทางนี้แล้วนะ ไม่เพียงเท่านั้น เอาเสียงขึ้นมา เสียง กลิ่น รส โผฏฐัพพะต่างๆ พรรณนาขึ้นมา ชี้แจงออกมาว่า ตัณhamันอธิบายไว้อย่างนี้ ปัญญาไปอย่างนี้ คือสวนทางกัน เรียกว่า *ทวนกระแส* เป็นลักษณะที่เป็นหน้ามือกับหลังมือไปเลย ระหว่างปัญญากับกิเลสตัวนี้ มันซัดค้ำกันเต็มตัว

ถ้าใจเราเห็นว่าถูกกิเลสหลอกแล้วเมื่อไหร่ ใจเรามันจะถอนจากกิเลสได้ มันจะวางจากกิเลสได้ ไม่ต้องไปบังคับ

ให้มันวางก็วาง นั่นคือใจมีความฉลาด ใจมีความรอบรู้ตามความเป็นจริง เรียกว่าใจตัวนี้มันมีตาสว่างขึ้นมา คือ ปัญญา ใจนี้จะมองเห็นกิเลสเป็นทุกข์ เป็นโทษ เป็นภัย

แต่ก่อนเคยหลงใหลกับกิเลสตัณหามานาน ยาวนาน เป็นแสนปี หลายล้านปีก็ตาม แต่บัดนี้ใจมันมองเห็นว่า เราถูกหลอกเสียแล้ว ถูกกิเลสตัณหาเสียแล้ว เราหลงตามกิเลสตัณหาอย่างนี้แล้วเป็นทุกข์ เกิด แก่ เจ็บ ตาย กับโลกใบนี้มาหลายกัปหลายกัลป์ เพราะตัณหา กิเลส เป็นต้นเหตุให้เราหลงเสียแล้ว

ไปๆ มาๆ จะเกิด *นิพพิทา* ใจมันจะเบื่อหน่าย ในกิเลสส่วนนั้นๆ มันจะไม่มาแฝง ถึงกิเลสต่างๆ จะมากระช้ำกระแซะ มาอบรมใจต่างๆ ก็ตาม ใจจะไม่ไปตามกิเลสแล้ว รูปนี้แหละ... มึงอย่าหลอกกูอีกต่อไปนะ เสียงตินะ ที... ไม่เอาทั้งนั้น ฉะนั้น ในอนาคตต่อไป กิเลสต่างๆ ตัณหาต่างๆ จะมากระชับใจกระซาบใจให้ดึงตามคืบตามเค็ม จะไม่ไปเสียแล้ว ไม่ไป นั่นคือว่า ละ ละจากความเป็นมิตร ละจากการเป็นคู่รัก ซึ่งกันและกันมาก่อน แล้วก็มาละ คือ ใจจะละเอง

ข้อสำคัญ ให้ใจเราได้เห็นทุกข์ เห็นโทษ เห็นภัย ใน

กิเลสอื่นๆ ก่อน นั่นคือนักปฏิบัติ เขาจะละอาสวะกิเลส เขา  
ละส่วนนั้น คือใจเราจะรู้จะเห็นว่ากิเลสตัณหาเป็นทุกข์ เป็น  
โทษ เป็นอะไรบ้าง เห็นเสียก่อนจึงจะละกันได้ นี่คือว่าปัญหา  
ต่างๆ จะแก้กันต้องเห็นเป็นอย่างนั้น ต้องรู้จักปัญหาเสียก่อน  
ถึงจะแก้ปัญหาได้



คนโง่สอนลูก

**พ**วกเราทั้งหลาย นักปฏิบัติเดี๋ยวนี้มาปฏิบัติ ส่วนมากจะทำกันแบบเดิมๆ คือไปนั่งที่ไหน นึกคำบริกรรมจิตสงบ เมื่อนั้น เราทำกันมาก็ครั้งก็หน ทำกันมาอย่างนี้ ลักษณะอย่างนี้ เราปฏิบัติแบบสอนใจตนเองอย่างนี้ สอนไม่ได้ ไม่มีคนใดคนหนึ่งจะทำสมาธิเพื่อสอนใจ นอกจากทำเพื่อเสริมความโง่ อย่างเดียวเท่านั้น ความฉลาดไม่ได้เกิดจากสมาธิ มันเกิดจากความคิด เกิดจากการตรึกตรอง ใคร่ครวญ เหตุผลต่างๆ คือมาหักล้างกัน ชักค้ำกัน อยู่ตรงนี่นี่เอง

แต่การทำสมาธิความสงบนั้น ดูสิว่าเราทำความสงบได้ หรือยัง ทำได้ยากมากสงบอันนี้ แต่ถ้าบุคคลคนๆ นั้นไม่มีนิสัย เคยมีนิสัยเป็นดาบสหรือชีพรหมณ์มาก่อน ไม่มีทางก็แล้วกัน ในชาตินี้ ไม่มีทางจะสงบได้เลย จะนึกคำบริกรรมทำสมาธิ ทำไปเถอะ ทำไม่ถึง มันตายก็ตายฟรีๆ นั่นนะ ไม่ดีขึ้นหรอก เพราะนิสัยคนนั้นไม่เคยเป็นดาบสฤาษีมาก่อน นิสัยทางทำสมาธิไม่มี ทำอะไรก็ไม่ได้



นี่คือว่า ปฏิบัติสวาทกับนิสัยตัวเอง ถ้าเรามีนิสัยทางสติปัญญาที่ดีแล้ว เราจะมาทำสมาธิ ไม่มีทางเป็นไปได้ มันก็วุ่นวายอยู่นั้นแหละ นึกคำบริกรรมไปไม่กี่นาที เอ้า คิดแล้วออกไปข้างนอก ปี่ปๆ ไปนั่น ตามไม่ทัน คือใจเราไม่ต้องสงบ แต่เราต้องการคิด เพราะใจเรามีนิสัยทางปัญญา เรียกว่า **ปัญญาวิมุติ**

ถ้าคนรู้จักวิธีการปฏิบัติอย่างนี้ มันง่ายในการปฏิบัติ มันฝึกใจได้ง่าย ปฏิบัติใจได้ง่ายเลย แต่นี่เมื่อจิตเริ่มคิดอะไรขึ้นมาก็ดิ่งขึ้นไว้ที่เดิม อย่าคิดๆ ดิ่งเอาไว้ นึกคำบริกรรม พุทโธๆ จิตคิด แต่เราก็ดิ่งไม่ให้คิดอยู่นั้นแหละ ดิ่งกันอยู่ทั้งคืนทั้งวัน ทั้งวันทั้งคืน มันจะนั่งดิ่งจิตอยู่อย่างเดียว มันเสียเวลาไปเท่าไร นี่เรียกว่า **คนโง่ปฏิบัติ** ไม่ใช่คนฉลาด

ถ้าเป็นพ่อแม่คน ลักษณะอย่างนี้เรียกว่า **คนโง่สอนลูก** คืออย่างลูกนี้ เมื่อเขาต้องการจะพักผ่อนหลับนอน ทำไมพ่อแม่จึงไปดึงลูกขึ้นมาเล่น โง่หรือฉลาด โง่ แต่ขณะที่ลูกต้องการเล่นสนุกสนานเฮฮาไปกับเพื่อนฝูง เล่นม้านั้น เล่นตุ๊กตานี้ เล่นสนุกสนานอยู่นี้ ทำไมพ่อแม่ไปบังคับลูกให้นอนล่ะ นี่ก็โง่อีกแหละ นี่เขาเรียกว่า **คนโง่สอนลูก** โง่ในการปฏิบัติต่อลูก

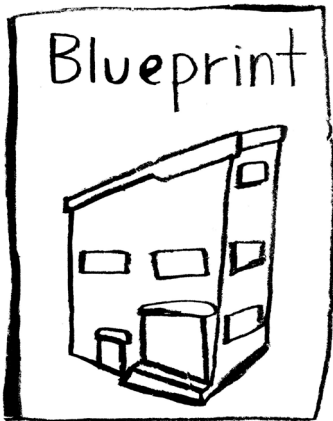
อันนี้ฉันใด ในภาคปฏิบัติ เมื่อใจเราต้องการคิด ต้องการตรึกตรองใคร่ครวญต่างๆ ทำไมดึงมาอยู่กับคำบริกรรมละ โง่ใหม่นี้ คนโง่ปฏิบัติเป็นอย่างนี้

ถ้าคนที่มีความฉลาดส่วนตัวแล้ว เขาต้องดูใจตัวเองในขณะนี้ว่า ถ้าเราจะมาภาวนาปฏิบัติ อุบาย ๒ อย่างนี้ จะทำอะไรก่อน อะไรหลัง มันขึ้นอยู่กับในปัจจุบันขณะนี้ แต่ไม่ใช่จะผูกขาดอย่างเดียวกันะ ทุกคนต้องใช้ปัญญาก่อนทุกครั้ง ไม่ใช่หรือทุกครั้งต่อนี้ก็คำบริกรรมก่อนทุกครั้ง ไม่ใช่

ให้ดูในปัจจุบันทันด่วน กำหนดใจดูตัวเองประมาณสัก ๑ นาทีก็เหลือเพื่อแล้วว่า การปฏิบัติทั้งสองอย่างนี้ จะเอาอะไรก่อน อะไรหลัง ถ้าใจของเราต้องการความสงบในขณะนี้ เราก็นึกคำบริกรรมดูสติว่าใจเราคิดไหม ถ้าใจเราไม่คิด ไม่ชอบคิด เออ จุดนั้นแหละ เราก็นึกคำบริกรรมให้จิตสงบไปเลย ในจุดนั้น

ในจุดใดที่ใจเราชอบคิด เวลาใดใจเราชอบคิดโน้น ชอบคิดนี้ เออ ใจชอบคิด ก็พิจารณาต่อไป อย่าไปนึกคำบริกรรม นั่นคือคนฉลาดในการปฏิบัติ ต้องดูใจตัวเอง อันนี้เรายังไม่รู้ใจตัวเองเลย การภาวนาต้องรู้ใจตัวเองอย่างนี้ว่าใจเราต้องการอะไร

นี่คนเราทุกวันนี้ มันเรียนการภาวนามาหลายๆ อย่าง มั่วๆ กันอยู่อย่างนี้ ก็จริงอยู่ที่เราพูดกัน เรียกว่า เมื่อทำจิตสงบ เป็นสมาธิแล้วปัญญาเกิดขึ้น อันให้ทิ้งเสีย อย่าไปนึกขึ้นมา ไม่มี หรอกในของคำสอนพระพุทธเจ้า ไม่ได้พูดอย่างนี้หรอก ไม่มี ปัญญามันเกิดขึ้นจากการคิดตรึกตรอง ไม่ได้เกิดขึ้นจากสมาธิ ความฉลาดไม่ได้เกิดขึ้นจากสมาธิ ความรู้แจ้งเห็นจริงไม่ได้เกิดขึ้นจากสมาธิ มันเกิดขึ้นจากปัญญาทั้งนั้น



เตรียมสร้างบ้าน

**๒** ะนั่น ต้องมาฝึกปัญญาให้เป็น ปัญหานี้เราทุกคน มีอยู่ แต่ปัญญาเรายังไม่ได้ฝึก แต่วันนี้มาฝึกเสีย เริ่มฝึกปัญญา ให้ฉลาดเฉียบแหลมเสีย เพื่อจะไปต่อกรกับกิเลสตัณหาส่วน นั้นๆ โต้เถียงกัน ชักค้ำกันว่า ใครจะเหนือกว่าใครใน ความคิดอันนั้น พุดง่าย ๆ ว่า จะมาแข่งกัน ในจุดเริ่มต้น ให้ใช้ ความคิดปล้ำความคิดกันเอง นั่นคือว่า ความคิดในแง่สติ ปัญญาไปปล้ำความคิดในแง่กิเลสตัณหา จะทำอย่างไร มัน ต้องให้มันชัดเจน ถ้าอย่างนั้นจะหักล้างกันไม่ลง ใจก็ยังลังเล สงสัยอยู่ อะไรกันแน่ อะไรถูกอะไรผิดกันแน่ เพราะไม่ชัดเจน ต้องให้มันชัดเจนไปเลย ขาดลอยไปเลย

ฉะนั้น ต้องพรรณนาเรื่องต่างๆ ที่ใจมันหลง หลงเรื่อง อะไรที่ว่ามานี้ ตัวอย่างโลกต่างๆ ที่ว่ามานี้ โลกมันมีดีอะไร ก็ พรรณนาโลกนี้ออกมา ใจมันเข้าใจในสิ่งใด เอาสิ่งที่มันเข้าใจ มาแฉออกมาให้หมด คือว่าให้เห็นดำเห็นแดงกันเสีย อย่าให้ใจ ลังเลสงสัยในสิ่งนั้นๆ คำว่า รูป อย่างเดียวมันดีอย่างไร ก็ต้อง

แฉออกมาให้หมด เปิดโปง เปิดปากกิเลสออกมาจากใจให้ดูว่า กิเลสตัณหามันหลอกลวงใจอย่างไร ต้องเปิดมาให้หมด นั่นแหละ ใจจะเห็นของจริง

นี่คือหลักอุบาย หลักของการภาวนาปฏิบัติ ถ้าเราตั้งหลักไม่ถูก ก็ไม่ถูกจนถึงวันตาย ตายฟรีๆ นั่นแหละ แต่ถ้าเราทำปฏิบัติถูกต้อง ถูกไปเลย นั่นคือว่าจุดเริ่มต้น กิเลสตัณหาต่างๆ ที่เข้ามา อย่างเพิ่งไปละ ละไม่ได้ในช่วงนี้ เป็นลักษณะเตรียมการในการฝึกกลยุทธขึ้นมาต่อสู้กัน

ฝึกสติปัญญาให้เก่ง ฉลาด เพียงพอ เต็มตัว เพื่อจะพลิกแพลง แต่ก่อนใจเราเป็นมิจฉาทิฏฐิ ความเห็นผิด แต่บัดนี้จะเอาตัวปัญญา สติปัญญามาหักล้างกัน เพื่อให้จิตใจเราหันเหขึ้นมาอยู่ในสัมมาทิฏฐิ จะทำอย่างไร ถ้าทำจุดนี้ได้ จะได้ไปตลอด นี่คือหลักสัมมาทิฏฐิ ตัวนี้จะเป็นเส้นทางไปสู่ *วิปัสสนาญาณ* เป็นตัวเส้นทางเข้าไปสู่มรรคผลนิพพาน คือจุดนี้จุดเดียว คือจุดสัมมาทิฏฐิตัวนี้

แต่ถ้าเราภาวนาปฏิบัติอยู่ ถ้าจิตยังไม่เป็นสัมมาทิฏฐิ อย่าเพิ่งปฏิบัติอะไร ต้องเตรียมการให้พอก่อน เหมือนคนสร้างบ้านสร้างเรือน ถ้าเงินไม่พอ อย่าเพิ่งลงมือ เพราะบ้านหลังนั้น

ราคา ๑ ล้านบาท แต่มีแค่ ๑๐๐ บาทเท่านั้น จะไปลงมือสร้างบ้านราคา ๑ ล้านบาท อย่าเพิ่งไปทำ มันเสียประโยชน์ แคंपูนถุงเดียวจะซื้อมาก็ไม่พอ จะซื้อปูนถุงเดียวแต่มีเงินอยู่แค่ ๑๐๐ บาท ถ้าจะคิดว่า ไปซื้อปูนไว้ก่อนเถอะนะ แล้วค่อยเก็บหอมรอมริบไปข้างหน้า อย่าไปหวัง อย่าทำอย่างนั้น ปูนเสียง่าย ถ้าปูนแข็งตัว เสียเวลาไปเปล่าๆ นะ มันเสียเงินโดยใช้เหตุ

รอให้มันคุ้มค่าเสียก่อน จนเงินพอจะต่อรอง พอจะทำงานปฏิบัติ หรือพอจะก่อสร้างบ้านหลังนี้เสร็จ นั่นแหละจึงลงมือปฏิบัติสร้างต่อไป จึงจะไม่เสียประโยชน์ ไม่ใช่ว่ามีเงินเพียงแค่ ๑๐๐ บาท จะไปซื้อปูนถุงหนึ่งมารอไว้ก่อน ๒ ปี ๓ ปี ๑๐ ปี ก็อยู่ตรงนั้นแหละ ปูนถุงเดียวนั้น ปูนเสียทำอะไรได้

นี่เหมือนกัน ปัญญาเรายังไม่มีอะไร คือไม่เข้าใจว่า เดียวนี้เราเป็นมิจฉาหรือว่าเป็นสัมมา เราเป็นบ้าหรือเป็นคนดี ไม่รู้เรื่องตัวเองทั้งนั้น เราปฏิบัติผิดหรือถูก ไม่เข้าใจเลย ถ้าอย่างนี้อย่าเพิ่งปฏิบัติ มาเตรียมตนเตรียมตัวให้เข้าใจชัดเจนก่อน

เมื่อเราออกรถ เราจะไปทางทิศไหนของจังหวัด หรือจะไปทางกรุงเทพฯ ทางกรุงเทพฯ อยู่ทางทิศไหนของอุดรธานี ละ ต้องรู้จักเส้นทางที่จะไป จะไปอุบลราชธานีก็เหมือนกัน จะ

ไปทางทิศไหนของอุดรธานี จะไปขอนแก่น หรือจะไปเชียงใหม่ เชียงราย จะไปทางไหนก็ต้องดูแผนที่ให้ดีก่อน ก่อนที่จะออกเดินทางต่อไป อย่าเพิ่งโหมเม อย่าเพิ่งมัวในการเดินทางอันนั้น ถ้าไม่เข้าใจอย่าเพิ่งเดิน

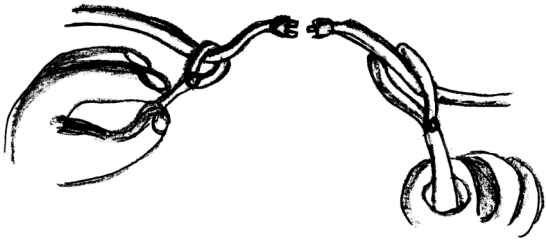
หลักภาวนาก็เช่นเดียวกัน ถ้ายังไม่เข้าใจในการปฏิบัติ อย่างถูกต้อง อย่างเพิ่งปฏิบัติ ศึกษาทิศทางให้เป็นไปได้ก่อน ถึงลงมือปฏิบัติจะได้ไม่เสียเวลา มันต้องมีความมั่นใจอย่างนั้นในการปฏิบัติ ไม่ใช่ว่าจะโหมเมไปเรื่อยๆ จะได้อย่างไร มันผิดพลาดไปไม่รู้ตัวนั่นนะ

นี่คือว่า แนวทางที่ว่ามานี้ จุดเริ่มต้นจริงๆ อยู่ที่จุดไหนในการปฏิบัติ จะทำอย่างไร รู้อุปบายฝึกใจว่า ตัวมิจฉาปฏิญญิตัวเดียวนี้จะละได้ไหมในชาตินี้ ไม่ต้องไปละส่วนอื่น กิเลสพันห้า ตัณหาร้อยแปด ไม่ต้องไปแตะต้องมัน เอาไว้ก่อน ขอแต่จะต้องตัวเดียวเท่านั้น คือว่าจะทำอย่างไรจะละมิจฉาให้หมดไปจากใจเราได้ เพื่อให้ใจเราเป็นสัมมาปฏิญญิตู้ถูกต้อง ถ้าทำอย่างนี้ได้ นั่น เหมือนกับว่า ขาก้าวหนึ่งอยู่ในสัมมา และกำลังจะก้าวขาอีกข้างหนึ่งไปสู่กระแสพระนิพพาน คือจุดนี้ คือจุดสัมมานี้



เพราะจุดสัมมานี้เป็นเส้นทางเดินของพระอริยเจ้า  
 ตัวสัมมาตัวนี้ ถ้าทำอย่างนั้นเหมือนกับว่า ขาหนึ่งเราเหยียบ  
 แล้วอยู่ในสัมมาทิฏฐิ เหมือนกับก้าวขาหนึ่งไปเหยียบแล้วเส้น  
 ทางพระนิพพาน หรือเข้ากระแสพระนิพพาน ส่วนหนึ่งอยู่ใน  
 ปุถุชน อีกส่วนหนึ่งเป็นอริยชน กึ่งกลางกันอยู่ เพราะเหยียบ  
 ขาเดียว จะก้าวขาสองไปแล้วเหยียบเต็มตัว นั่นคืออริยชน เข้า  
 สู่กระแสพระนิพพานอย่างเดี่ยวเท่านั้น ไม่มีพลิกแพลงไปไหน  
 นั่นแหละเป็นทางตรงต่อมรรคผลพระนิพพาน เขาว่าเป็น  
 นิยตบุคคล เป็นบุคคล ๑๐๐ % เต็ม คือเป็นคนไม่หลงโลกต่อ  
 ไปแล้ว นั่นคือสัมมาตัวนี้ จับคนเข้ากระแสพระนิพพานก็ตัวนี้

ถ้ายังไม่เป็นสัมมาตัวนี้ ยังห่างไกลจากกระแสมรรคผล  
 นิพพานไปมากมายเหลือเกิน ที่ว่าเรามาฝึกภาวนา เรามา  
 ฝึกกำจัดตัวมิจฉาของเรา หรือมาสอนใจเราให้รู้จักว่า ตัว  
 มิจฉา คือ เห็นผิด เห็นอย่างไร ก็เหมือนกับเกรินไว้แล้วว่า  
 โลกทั้งหมด ใจเราลอยกับโลก รูป เสียง กลิ่น รส โสภณูปพะ  
 ที่ว่ามา เห็นอย่างไรต้องมาศึกษา ก็มาสอนใจเราอีกครั้งหนึ่ง  
 ตัวมิจฉาตัวนี้ มันพาให้เราหลงทางได้



คนตาดีทำงาน

**ห** ลวงพ่อทูลให้อุบายธรรมะหลายๆ แก่ คนฟังกัน  
 มากมาย อาจจะมองแนวธรรมะหลวงพ่อทูลไปคนละแง่ก็ได้  
 ขอฝากอุบายต่างๆ ให้นำไปคิด ส่วนมากหลวงพ่อทูลนะ เรื่อง  
 สอนทำสมาธิ ไม่ใช่เรื่องใหญ่ ไม่ใช่เรื่องสำคัญอะไร มันไม่ยาก  
 ทำสมาธิมันทำง่ายๆ แต่หลักใหญ่คือต้องการให้คนมีความฉลาด  
 ทางปัญญา คือจุดนี้เอง

ถ้าปัญญามันดีแล้ว ทำอะไรมันง่าย บอกกันง่ายๆ เหมือน  
 คนตาดีสักคนหนึ่ง ถ้าคนตาดีทำงานร่วมกัน ไปแนวทางทิศ  
 เดียวกันได้ ชี้ให้ดูอันนี้ เป็นอย่างนั้นนะ ก็มองกันเห็นกันทั้งหมด  
 เห็นพร้อมๆ กัน อันนี้เป็นเสื่อนะ ไปดูนะ เห็นพร้อมๆ กัน อัน  
 นี้เป็นช้างนะ มองเห็นก็พร้อมๆ กัน เหมือนกับว่าเราชี้ไปจุด  
 ไหน เห็นจุดนั้น คือคนตาดีชี้บอกคนตาดีด้วยกัน มันเห็นได้ง่าย

แต่ถ้าคนตาดีไปชี้บอกคนตาบอด มันไม่มีความหมาย  
 อะไรเลย ไม่มีประโยชน์ ในการภาวนา ในแนวทางการปฏิบัติ  
 ก็เหมือนกัน ถ้าหากว่าเราอธิบายความจริงให้ฟัง แต่คนนั้นไม่มี

ปัญญาจะคิดตามได้ ก็จะไม่มีประโยชน์อะไร ฟังเฉยๆ ฟังหูซ้าย  
ออกหูขวา ฟังหูซ้ายออกหูขวาอยู่นั่นเอง ไม่รู้เรื่องอะไรเลย นี้  
เรียกว่าเป็น ปทปรมะ ไม่เข้าใจ เพราะตัวปัญญาไม่ดูตัวตนเอง

เราต้องฝึกปัญญาขึ้นมา ปัญญาเรามีอยู่ แต่ไม่ได้ฝึก  
เท่านั้นเอง สิ่งที่เราไม่ได้ฝึกอะไรก็ไม่ดีทั้งนั้น ถ้าไม่ได้ฝึก จะไป  
ทำการงานอะไรก็ไม่ดี งานทุกอย่างต้องผ่านการฝึกฝนจึงจะ  
ดีขึ้น อย่างการศึกษาเล่าเรียน หรือนางพยาบาลก็เหมือนกัน  
ต้องฝึกงานเสียก่อนจึงบรรจุเป็นนางพยาบาลได้ หรือจะเป็น  
ตำรวจ ทหาร หรือจะเป็นนายพลนายพันอะไรก็ตาม ต้องฝึกงาน  
ทั้งนั้น งานทางโลกก็ต้องฝึกเต็มตัว งานทางธรรมก็ต้องฝึกเต็ม  
ตัว ไม่ใช่ที่ไม่ต้องฝึก แต่ฝึกให้ถูกที่ถูกทางก็แล้วกัน ไม่ใช่  
ฝึกอย่างหนึ่ง เอาอย่างหนึ่ง ไม่ใช่

นี่คือทำให้เหตุผลมาต่างๆ ที่ว่ามานี้ ใครบ้างที่ยังมี  
ความสงสัยอยู่ในจุดเริ่มต้น คำๆ หลวงพ่อจะอธิบายในอีกตอน  
หนึ่งได้ ให้เขียนขึ้นมา ใครได้ยินได้ฟังจากครูบาอาจารย์องค์  
ไหนมา เขียนมา ตรงไหนไม่เข้าใจอะไร เขียนมา เต็มๆ คำๆ  
หลวงพ่อก็จะอธิบายเพิ่มเติมอีกรอบหนึ่ง

วันนี้ให้อุบายต่างๆ แนวความคิดต่างๆ นี้ คิดว่าพอ

สมควรแก่กาลเวลา ขอให้ทุกคนจงไปภาวนาหรือปฏิบัติเป็น  
ส่วนตัว สำรวมส่วนตัว หรือใช้ปัญญาพิจารณาส่วนตัวก็แล้ว  
กัน นี่ฝึกปัญญาตัวเอง จึงให้อุบายชี้แนะมา คิดว่าสมควรแก่  
กาลเวลา

# ขอใจ

- วัตถุประสงค์** : เผยแพร่มรดกธรรมของ หลวงพ่อทูล ขิปปปัญญา  
สำหรับผู้ที่ปรารถนาความสุขในชีวิต (กามาวจร)  
จนถึงผู้ที่มุ่งหวังมรรคผลนิพพาน (โยคาวจร)
- รายละเอียด** : หนังสือชุดใจ ลำดับที่ ๔ ถอดเทปจากธรรมเทศนา  
ของหลวงพ่อทูล เมื่อวันที่ ๑๘ พฤษภาคม ๒๕๔๐  
ที่วัดป่าบ้านค้อ จ.อุดรธานี
- ISBN** : ๙๗๘-๖๑๖-๓๓๕-๑๓๖-๐
- พิมพ์ครั้งที่ ๑** : ๒๐ พฤษภาคม ๒๕๕๖
- จำนวนการพิมพ์** : ๑๐,๐๐๐ เล่ม
- ผู้จัดพิมพ์** : คณะศิษยานุศิษย์
- ถอดเทป** : พิราศิณี วิมลไชยจิต
- ภาพปก** : Tanawat Pisanuwongse
- ภาพประกอบ** : ด.ช. ณัฐวัฒน์ เนาวรัตน์พงษ์
- ลิขสิทธิ์** : ขอสงวนลิขสิทธิ์ในการคัดลอกหรือพิมพ์ซ้ำเนื้อหา  
ในหนังสือเล่มนี้ กรุณาติดต่อ KPY USA หรือ  
วัดชานพราหมณ์มาราม

# ข้อมูลการติดต่อ

## **San Fran Dhammaram Temple**

2645 Lincoln Way, San Francisco, CA 94122

โทร. 1 (415) 753-0857

Website: [watsanfran.org](http://watsanfran.org)

E-mail: [watsanfran@yahoo.com](mailto:watsanfran@yahoo.com)

## **KPY USA**

19721 Scenic Drive, Redwood Valley, CA 95470

Website: [kpyusa.org](http://kpyusa.org)

E-mail: [kpyusagroup@gmail.com](mailto:kpyusagroup@gmail.com)

## **วัดป่าบ้านค้อ**

ต.เขื่อน้ำ อ.บ้านฝ่อ จ.อุดรธานี 41160

โทร. (042) 250-730-1

Website: [watpabankoh.com](http://watpabankoh.com)

E-mail: [watbankoh@yahoo.com](mailto:watbankoh@yahoo.com)



## หนังสือธรรมะ ชุดใจ

- |              |                           |
|--------------|---------------------------|
| ๑) แต่งใจ    | แต่งอย่างไร...จะให้เธอรู้ |
| ๒) สองใจ     | รักพี่เสียดายน้อง         |
| ๓) รู้ใจ     | ไม่ต่างอะไรกับวันวาน      |
| ๔) ขอใจ      | ชั่วฟ้าดินสลาย            |
| ๕) ม่วนใจ    | รักแล้วรักเลย             |
| ๖) เบรี้ยวใจ | บอด...จึงชอกช้ำ           |
| ๗) คุใจ      | คู่แท้ชั่วนิรันดร์        |
| ๘) ถอนใจ     | สิ้นสุดกันที              |
| ๙) ใจเออย    | อย่าลืมนฉัน               |
| ๑๐) นอกใจ    | รักนี้เพื่อเธอ            |

ผู้ใดมีความประสงค์จะสมทบทุนในการจัดพิมพ์หนังสือ  
เล่มต่อไป กรุณาติดต่อ [soratya@yahoo.com](mailto:soratya@yahoo.com) บัญชีออมทรัพย์  
ธนาคารกรุงเทพ เลขที่บัญชี ๖๕๐-๐-๑๒๗๗๔-๘

